



Lokaal Sociaal Beleidsplan Zonnebeke 2008 – 2013

Inleiding

Bij de uitwerking van het Lokaal Sociaal Beleidsplan Zonnebeke 2008-2013 hebben we duidelijk geopteerd voor een concrete en haalbare invulling.

Verschillende diensten uit de sociale sector van gemeente, OCMW en privé-partners hebben elkaar gevonden in diverse overlegmomenten. Deze gesprekken leverden heel wat materiaal op in functie van het denken over of het herdenken van de sociale dienstverlening op lokaal vlak.

Dit plan wordt een vervolg op het plan O (2006-2007) waar de krijtlijnen van het lokale sociale beleid werden uitgezet.

De krachtlijnen van dit beleidsplan kunnen we als volgt samenvatten.

Een eerste reeks van doelstellingen concentreren zich rond het kwalitatief opwaarderen van het bestaande sociale aanbod. Ze zijn gericht op volgende zaken: het kwalitatief verbeteren van de thuiszorg (onder andere poetshulp, klusjesdienst, gezinshulp, warme maaltijden), klantgericht handelen met betrekking tot schuldbemiddeling en budgetbeheer en het werken rond een aangepast huisvestingsaanbod voor de sociaal zwakkeren. Deze thema's vragen een continue aandacht van het beleid.

In het vorige plan werd het proefproject "Tuinwijk – een geïntegreerde wijkwerking" concreet uitgewerkt. De aanpak en methodiek wordt de komende jaren verfijnd en toegepast in de andere sociale woonwijken. Daarnaast wordt op een permanente basis aandacht besteed aan de kwaliteitsbewaking van de gerealiseerde wijkprojecten.

Drie beleidsplannen worden geïntegreerd in dit plan: het seniorenbeleidsplan, het beleidsplan kinderopvang en het lokaal alcohol- en drugsbeleidsplan. Informatie, communicatie en preventie zijn niet langer aparte werkerreinen, maar vormen de rode draad doorheen dit plan en de diverse actieterreinen.

Een tweede onderdeel van het beleidsplan is de realisatie van het Sociale Huis. Dit wordt beslist een proces van vallen en opstaan, van zoeken naar de meest geschikte manier om de sociale serviceverlening van het OCMW en de gemeente en op termijn een aantal diensten uit de privé-sector in de meest optimale omstandigheden naar de burger te brengen. Dit moet uiteindelijk leiden tot een doorzichtiger sociale dienstverlening.

De basisfilosofie van dit plan blijft, om via een aantal acties de weerbaarheid van de burger te verhogen. Indien we dit de komende jaren kunnen realiseren dan zijn we in ons opzet geslaagd.

Voorzitter OCMW

Schepen van Sociale Zaken

Gino Comyn

Luc Blondeel

Hoofdstuk I: Situering van het Lokaal Sociaal Beleidsplan

Integratie van een aantal beleidsplannen

In het kader van de planlastverlaging werden een aantal beleidsplannen geïntegreerd in het Lokaal Sociaal Beleidsplan.

Het beleidsplan kinderopvang, het seniorenbeleidsplan 2008-2013 en het lokaal alcohol- en drugsbeleidsplan maken integraal deel uit van dit plan.

Synergie met andere beleidsplannen

Daarnaast is het Lokaal Sociaal Beleidsplan afgestemd op een aantal lopende beleidsplannen, het Algemeen Beleidsplan 2007 - 2012, het Jeugdwerkbeleidsplan 2008-2010, het Cultuurbeleidsplan 2007-2013, het Gemeentelijk Ruimtelijk Structuurplan en het Meerjarenplan OCMW 2008-2010.

1. Algemeen Beleidsplan 2007 – 2012

Het Algemeen Beleidsplan schetst de lijnen waar de gemeente naar toe wil gaan tegen 2012. De aandachtspunten geformuleerd rond senioren, wijkwerking, drugs, kinderopvang, algemene sociale problematiek en wonen worden verwerkt in dit Lokaal Sociaal Beleidsplan.

2. Meerjarenplan OCMW 2008-2010

Concrete dienstverlening naar senioren vormt een belangrijk onderdeel van de beleidsvisie. Daarnaast krijgen schuldbemiddeling en financiële hulpverlening een steeds grotere aandacht binnen de werking van het OCMW. Deze anker- en aandachtspunten worden ook vertaald in het Lokaal Sociaal Beleidsplan. Het OCMW voert een aantal specifieke taken uit op vlak van lokaal woonbeleid waaronder het voorzien in crisisopvang, begeleiding van zwakke doelgroepen op de private markt en toeleiding tot de sociale huisvesting.

3. Gemeentelijk Ruimtelijk Structuurplan

In het Gemeentelijk Ruimtelijk Structuurplan wordt vooral aandacht besteed aan de uitbreiding van het woonbestand en minder op de woonkwaliteit van de bestaande huisvesting. Het Lokaal Sociaal Beleidsplan richt de focus vooral op het wooncomfort. Beschikken over een goede en aangepaste huisvesting is een fundamenteel recht.

4. Cultuurbeleidsplan 2007-2013.

Het Cultuurbeleidsplan werkt gedeeltelijk rond het verstevigen van het sociale en maatschappelijke weefsel. Deze aspecten krijgen binnen het Lokale Sociale Beleidsplan de nodige aandacht.

5. Het Jeugdwerkbeleidsplan.

Het Jeugdwerkbeleidsplan raakt de problematiek van speelpleininfrastructuur en drugsproblematiek aan. Vooral de preventieve acties rond drugs en alcohol komen in het Lokaal Sociaal Beleidsplan als actieterrein aan bod.

Hoofdstuk II: Situatieschets – Omgevingsanalyse

2.1 Geografisch

Zonnebeke bestaat uit vijf deelgemeenten: Beselare, Geluveld-Zandvoorde (fusie sinds 1971), Passendale en Zonnebeke. Het is een landelijke gemeente met een aantal dichtbevolkte kernen en daarnaast een meer verspreide bevolking.

Zonnebeke is te situeren binnen de driehoek gevormd door Roeselare, Kortrijk en Ieper. Door deze gunstige ligging kunnen de inwoners van de gemeente gebruik maken van de stedelijke voorzieningen in de onmiddellijke omgeving. Via de A19 zijn Menen en Kortrijk goed bereikbaar. De gemeente is te ver verwijderd van de omliggende steden om zelf tot het stedelijk gebied te behoren en maakt deel uit van het buitengebied.

Zonnebeke is 6.757 ha groot. De open ruimte binnen de gemeente Zonnebeke neemt 87,7% van het totale grondgebied in beslag. Ze bestaat voor 84% uit akker- en grasland. De bebouwde ruimte neemt slechts 7,7% van de totale oppervlakte in beslag.

2.2 Bestuurlijk

De gemeente Zonnebeke wordt sinds 2000 bestuurd door een sp.a-Inspraak coalitie. Burgemeester Dirk Cardoen (Inspraak) bleef na de gemeenteraadsverkiezing in functie, Schepen van Sociale Zaken werd Luc Blondeel (sp.a).

Inspraak levert de burgemeester en 2 schepenen en sp.a levert 3 schepenen. De gemeenteraad telt 21 raadsleden verdeeld over sp.a. (6), Inspraak (8), CD&V (6) en Vlaams Belang (1).

De Raad voor Maatschappelijk Welzijn bestaat uit 9 leden verdeeld over 2 sp.a, 4 Inspraak en 3 CD&V. Gino Comyn (sp.a) zetelt als Voorzitter.

2.3 Inventaris van de dienstverlening, acties en actoren binnen het domein sociaal beleid.

Hierbij vindt u een overzicht van de dienstverlening en acties die de gemeente en/of het OCMW plant op het vlak van lokaal sociaal beleid. Ook de andere actoren die actief zijn of waarmee er samengewerkt wordt, op het vlak van lokaal sociaal beleid, komen aan bod.

In de eerste kolommen wordt telkens vermeld welke acties en dienstverlening momenteel reeds vanuit het beleid (gemeente en OCMW) zijn gepland.

Daarnaast komt de werking die gemeente en OCMW in samenwerking met derden organiseert. Dit is opgesplitst enerzijds op beleids- en afstemmingsniveau en anderzijds op cliëntniveau.

Dit overzicht wordt telkens thematisch benaderd.

Beleidsdomein	Beleidsvoorbereidende & beleidsbepalende – gemeente	Beleidsvoorbereidende en beleidsbepalende – OCMW	Operationeel – gemeente	Operationeel - OCMW	Samenwerkingsverband met derden - beleidsniveau	Samenwerkingsverband met derden – cliënt-niveau
Campagne Gezondheid	In het kader van de 50-plusserswerking – jaarthema rond gezondheid & preventie (telkens in overleg met Lokale Huisartsen Wachtdienst) Ondersteuning van provinciale acties & acties van Vlaams Gewest		Actiethema 2006 Prostaatkanker Infosessie naar 50-69-jarigen Actiethema 2007 Gebruik en misbruik van medicatie Provinciale campagnes Griepvaccin		Samenwerking met Lokale Huisartsen Wachtdienst (lokale gezondheidscampagnes) Logo Oostende-Ieper-Veurne-Diksmuide Provincie West-Vlaanderen	
Seniorenbeleid	Dienst senioren Uitwerken seniorenbeleidsplan 2008 - 2013 (geïntegreerd in Lokaal Sociaal Beleidsplan)		Uitwerken activiteiten 50-plusserswerking programma-aanbod & brochure voorjaar – najaar Ondersteuning derde leeftijdsorganisaties door gratis ter beschikking stellen van materiaal en infrastructuur Begeleiding uitstappen & activiteiten 50-plussers Begeleiding stuurgroep Lokaal Seniorenbeleid Begeleiding 50+- adviesraad Pedicure (Zonnebeke, Passendale, Zandvoorde)	Koffietafel met animatie voor cliënten poets hulp, warme maaltijden, klusjesdienst Begeleiding stuurgroep Lokaal Seniorenbeleid	Stuurgroep Lokaal Seniorenbeleid (samenwerking RVT Passendale en Zorgcentrum Zonnebeke, OCMW, gemeente, CM, BM, Solidariteit voor het Gezin en lokale actoren)	Pedicure (Beselare & Geluvelde) (ism OKRA)
Woonbeleid	Ons Onderdak & De Mandel – uitbreiding woonprojecten Beselare – project Geluwestraat	In huur name van woningen, uitvoering van kwaliteitsonderzoek.	Realisatie woonprojecten Beselare – project Geluwestraat (najaar)	Doorgangswoningen	RSVK Westhoek-Zuid De Mandel	RSVK Westhoek-Zuid

	<p>Passendale – project gemeentehuis Geluvelde – project parochiezaal Zonnebeke – project Oude Spoorwegzate</p> <p>Werken rond brandpreventie & preventie CO-vergiftiging</p>	<p>Renovatie en installatie, ter beschikking stellen als doorgangswoning</p>	<p>2007 – voorjaar 2008) Passendale – project gemeentehuis (najaar 2007 – voorjaar 2008) Geluvelde – project parochiezaal Zonnebeke – project Oude spoorwegzate (2009-2010)</p>	<p>Tussenkost in huurwaarborg</p> <p>Dienstverlening: Informatieverstrekking en doorverwijzing</p> <p>Bemiddeling bij huurachterstal</p> <p>Doorverwijzing en hulp bij inschrijving in RSVK en sociale bouwmaatschap pijen</p> <p>Energietoelage</p> <p>Huurtoelage</p>		
Intramurale ouderenzorg						<p>Zorgcentrum Zonnebeke</p> <p>RVT Sint-Jozef Passendale</p>
Thuiszorg			<p>Jaarlijkse toelage diensten gezins- en bejaardenhulp</p>	<p>Jaarlijkse toelage diensten gezins- en bejaardenhulp (op basis gepresteerde uren)</p> <p>Bedeling warme maaltijden Poetshulp Klusjesdienst Gezinsshulp</p>		<p>Gezin & Thuisshulp Familiehulp; Familiezorg, Solidariteit voor het Gezin Thuiszorg</p> <p>Aanbod verbrede zorg -ter beschikking stellen badkamer - warme maaltijden -pedicure -kortverblijf - dagopvang (Zorgcentrum Zonnebeke en RVT Sint-Jozef Passendale) - nachtopvang -enkel Zorgcentrum Zonnebeke</p>
Tewerkstel-Ling			<p>WIS-computer van de VDAB op gemeentehuis</p> <p>Zitdagen PWA</p>	<p>Tewerkstelling via artikel 60</p> <p>Leefloners ingeschreven als</p>	<p>Partner in de lokale werkwinkel (VDAB, PWA Zonnebeke, Langemark-Poelkapelle, Heuvelland, OCMW</p>	

				werkzoekenden kunnen tewerkgesteld worden via PWA	Ieper, gemeente Zonnebeke, Langemark-Poelkapelle, Heuvelland Overleg binnen de lokale werkwinkel	
Mobiliteit			De Belbus – De Lijn Oostende (deelgemeenten Zandvoorde/Geluveld/Beselare/Zonnebeke) Gratis ter beschikking stellen gemeentebus voor socio-culturele organisaties & plaatselijke RVT (enkel binnen de provincie)			Verhuur minibus (aangepast rolstoelpatiënten) – Zorgcentrum Zonnebeke
Beleid naar mensen met een beperking	Gebouwen met een openbare functie – gewerkt aan toegankelijkheid voor mensen met een beperking		Gemeentelijke toelage aan gezinnen met gehandicapte kinderen Gemeentelijke tussenkomst in de vakantie van zieken en gehandicapten Administratieve ondersteuning opmaak persoonlijk dossier voor tegemoetkoming personen met een beperking & toekennen financiële voordelen op basis van beperking en ziekte Gemeentelijke infrastructuur toegankelijk voor mensen met een beperking Toelage Ziekenzorg	Diensten thuiszorg Warme maaltijden Poetshulp Klusjesdienst Administratieve ondersteuning opmaak persoonlijk dossier	Westkans (advies bij planning nieuwe openbare gebouwen)	
Gezins-Beleid			Gemeentelijke Geboortepremie	Individuele begeleiding		

			Gemeentelijke premie voorhuwelijkssparen Toelage Gezinsbond Boomplantactie (geboorten)			
Buurt- en wijkwerking	Geïntegreerde wijkwerking – specifiek naar sociale woonwijken	Geïntegreerde wijkwerking – speciale aandacht voor sociale problematiek	Geïntegreerde aanpak van Tuinwijk Aanpak buurtspeelpleintjes (aandacht voor groen en speelinfrastructuur) Wijkagent		Samenwerking Gemeente buurtbewoners en Ons Onderdak rond proefproject Tuinwijk Samenwerking Gemeente, OCMW, Ons Onderdak en De Mandel rond andere sociale woonwijken	
Kinderopvang	BKO Bondgenootje Beselare Geluvelde Passendale Zonnebeke Integratie Beleidsplan Kinderopvang in Lokaal Sociaal Beleidsplan Bouw BKO Geluvelde (2009-2010)		Buitenschoolse kinderopvang in de verschillende deelgemeenten (uitgezonderd Zandvoorde) – zomervakantie en kerstvakantie – open op 1 locatie nieuwbouw BKO Beselare (februari 2005) Vakantiewerking - mobiele spelanimatie - playmobiel Activiteiten 6-12-jarigen georganiseerd door jeugddienst Herfst-, kerst-, krokus en paasvakantie Passe-partoutwerking jeugdwerking rond regio vakantie-activiteiten	Sociaal tarief BKO Bondgenootje	Kind en Gezin Overleg met coördinatoren Overleg met onthaalmoeders Overleg met scholen Overleg met OCMW omtrent sociaal tarief en voor betalingen	

			Samenwerking kinderopvang & jeugddienst			
			Samenwerking Kinderopvang en senioren dienst			
			Wijkagent			
Individuele Hulp- en dienstverlening				Individuele begeleiding & hulp bij -administratieve problemen -financiële problemen - gezins- en opvoedingspro- blemen -gezondheid -huisvesting -persoonlijke noodsituaties -rechtshulp		
Sociale beleidsplanning	Uitwerking Lokaal Sociaal Beleidsplan (integratie seniorenbeleidsplan, drugs- en alcoholbeleidsplan en beleidsplan kinderopvang)	Uitwerking Lokaal Sociaal Beleidsplan	Visie-ontwikkeling rond volgende thema's -drug- en alcoholpreventie - senioren - wijkwerking - wonen - budgetbeheer - communicatie - kinderopvang - thuiszorg - gezondheid	Visie- ontwikkeling rond volgende thema's - drug- en alcoholpreventie - senioren - wijkwerking - wonen - budgetbeheer - communicatie - kinderopvang - thuiszorg - gezondheid	Samenwerking met partners van privé- organisaties via Stuurgroep Lokaal Sociaal Beleidsplan Stuurgroep Lokaal Seniorenbeleid	Samenwerking met partners van privé-organisaties via Stuurgroep Lokaal Sociaal Beleidsplan Stuurgroep Lokaal Seniorenbeleid Lokaal Overleg Kinderopvang
Jeugd	Jeugdwerkbeleidsplan 2008 – 2010 Uitbouw van een volwaardige jeugddienst		Aandachtspunten Speelpleinen & ontmoetingskansen jeugd Programma-aanbod naar jeugd, 6-12 jarigen en adolescenten Programma-aanbod regionaal (Passe- partoutwerking)		Proefproject met lokale bewoners (Tuinwijk Geluvelde) Participatie aan geïntegreerde wijkwerking Jeugdraad	

			<p>Sociale problematiek (drugs, alcohol, TV....)</p> <p>Creëren van ontmoetingskansen voor adolescenten & jeugd</p> <p>Vermindering deelnameprijs activiteiten jeugd voor kansarmen</p>			
Budgetbeheer				<p>- individuele begeleiding budgetbeheer</p> <p>- collectieve schuldbemiddeling</p>	<p>- jurist vzw Schuldbemiddeling</p> <p>- periodiek advies op beleidsniveau</p>	<p>-jurist vzw Schuldbemiddeling</p> <p>- advies in individuele dossiers</p>
Pensioenen			Opmaak dossier pensioenaanvraag			
Juridische bijstand				Juridische bijstand (zowel eenmalig advies, als aanvraag pro deo advocaat)	Commissie Juridische Bijstand	Bureau Juridische Bijstand Commissie Juridische Bijstand
Informatie			<p>Info Zonnebeke (infoblad)</p> <p>persinfo - persberichten</p> <p>Gemeentegids 2007-2008</p> <p>Website</p>	<p>Info Zonnebeke</p> <p>Gemeentegids 2007- 2008</p>		
Drugs	Uitwerken lokaal alcohol- en drugsbeleidsplan als onderdeel van Lokaal Sociaal Beleidsplan		Activiteiten Drugmobiel naar leerlingen Lager Onderwijs		Ondersteuning Ambulante Drugzorg	

2.4 Samenwerkingsverbanden gemeente-privé-sector/OCMW-privé-sector

De gemeente en het OCMW werken rond een aantal beleidsterreinen samen met partners uit de privé-sector. We geven hierbij een overzicht.

Stuurgroep Lokaal Seniorenbeleid

In 1999 voerde de provincie een behoefteonderzoek uit naar de senioren, een kijk vanuit de landelijk gelegen rusthuizen. Dit onderzoek lag aan de basis van de vraag van het rusthuis Zonnebeke inzake het opstarten van een overleg seniorenwerking in de gemeente.

De Stuurgroep Lokaal Seniorenbeleid is het overlegplatform tussen openbare en private sector inzake seniorenbeleid en functioneert reeds 8 jaar.

De Stuurgroep werd opgericht in juli 2000, op initiatief van de gemeente Zonnebeke, bij het oprichten van de dienst senioren. De Stuurgroep bestaat uit de dienst senioren, het OCMW, het RVT Sint-Jozef Passendale, het Zorgcentrum Sint-Jozef Zonnebeke en beide mutualiteiten met zitdag in Zonnebeke, namelijk CM en Bond Moyson. De stuurgroep komt vijf maal per jaar samen. In 2007 werd de Stuurgroep uitgebreid met volgende partners: Solidariteit voor het Gezin en ACV Zonnebeke.

Alle facetten van het seniorenbeleid worden behandeld in de stuurgroep o.a.

- aanbod inzake uitstappen, voordrachten, cursussen
- gezondheidscampagnes
- publicaties vanuit de dienst senioren
- verbrede zorg

OCMW Zonnebeke als partner binnen het RSVK Westhoek-Zuid

Het Regionaal Sociaal Verhuurkantoor Westhoek-Zuid vzw is een gezamenlijk initiatief van de OCMW's van Heuvelland, Ieper, Langemark-Poelkapelle, Mesen, Vleteren, Zonnebeke en de Welzijnsraad Arrondissement Ieper. Het RSVK Westhoek-Zuid huurt woningen op de private huurmarkt en verhuurt deze door aan sociaal kwetsbare huurders. Het RSVK treedt daarbij op als hoofdhuurder en sluit met beide partijen (eigenaar en onderhuurder) een huurcontract af. Op 31 december 2006 waren in Zonnebeke 3 woonegelegenheden uit de privé-markt ingehuurd door het Regionaal Sociaal Verhuurkantoor Westhoek-Zuid en 1 woonelegenheden door Regionaal Sociaal Verhuurkantoor Menen.

Samenwerkingakkoord tussen OCMW Zonnebeke en de vzw Schuldbemiddeling Zuid-West-Vlaanderen

Conform de erkenningsvereiste als dienst schuldbemiddeling ondertekende het OCMW van Zonnebeke op 1 maart 2003 een samenwerkingsprotocol met de vzw Welzijnsconsortium Zuid-West-Vlaanderen tot toetreding bij de Intergemeentelijke Dienst Schuldbemiddeling.

Het samenwerkingsakkoord werd behouden na verzelfstandiging van de dienst (dd 1 januari 2005) onder de vorm van vzw Schuldbemiddeling Zuid-West-Vlaanderen.

De vzw Schuldbemiddeling verleent juridische ondersteuning t.a.v. het OCMW Zonnebeke via het ter beschikkingstelling van een jurist.

De samenwerking tussen jurist en maatschappelijke werkers verzekert de nodige juridisch-technische en psycho-sociale opvolging van cliëntsituaties binnen de schuldbemiddeling.

Hoofdstuk III: Het planningsproces

Plan O

De gemeente en het OCMW hebben van bij de aanvang geopteerd om het plan O niet te herleiden tot een stappenplan maar uit te werken als een beleidsplan met concrete actiepunten. Op die manier vormt het een goed uitgangspunt en basis voor het opstellen van het eerste beleidsplan voor de periode 2008-2013.

Voorbereiding

In december 2006 werd een informatieve nota rond het Lokaal Sociaal Beleidsplan besproken in het College van Burgemeester en Schepenen en de Raad voor Maatschappelijk Welzijn. Deze nota bevatte achtergrondinformatie over de concretisering van het Lokale Sociale Beleidsplan en de inrichting van het Sociale Huis in Zonnebeke. Dit document vormt de leidraad voor verdere acties en de concrete uitwerking van het plan.

Daarnaast werd ook de werkstructuur voor de opmaak van het plan vastgelegd: stuurgroep, themawerkgroepen en algemene vergadering.

Werkstructuur

Vergaderingen stuurgroep.

De stuurgroep zet de lijnen uit van het plan en geeft opmerkingen rond de inhoudelijke invulling.

Samenstelling stuurgroep (zie bijlage I)

Vergaderingen themawerkgroepen.

De themawerkgroepen zijn actief rond een deelaspect van het beleid en werken voor hun thema de verschillende actiepunten uit. De resultaten van hun werking koppelen ze terug naar de stuurgroep.

Samenstelling themawerkgroepen (zie bijlage I)

Themawerkgroep geïntegreerde wijkwerking

Themawerkgroep seniorenbeleid

Themawerkgroep thuiszorg

Themawerkgroep wonen

Themawerkgroep alcohol- en drugspreventie

Themawerkgroep budgetbeheer, budgetbegeleiding en schuldbemiddeling

Themawerkgroep buitenschoolse kinderopvang

Participatieplan

De participatie van derde actoren, het middenveld en bepaalde doelgroepen werd uitgewerkt op twee niveaus.

Themawerkgroepen.

Alle welzijnsorganisaties en welzijnsdiensten uit de regio Ieper werden in het najaar 2006 aangeschreven met de vraag of ze bereid waren om mee te werken rond een of meerdere themawerkgroepen.

Volgende organisaties participeerden aan de verschillende themawerkgroepen. Ons Onderdak, De Mandel, Logo Oostende-Veurne-Ieper, ACV Zonnebeke, Regionaal Verhuurkantoor Westhoek-Zuid, Familiehulp Ieper, Thuiszorg Bond Moyson, Solidariteit voor het Gezin, Familiezorg, Kind en Gezin, Onthaalgezinnen KAV, Onthaalgezinnen Reddie Teddy, Dienst Tweezijdig – De Mandel, Bijleren in de Westhoek, Politiezone Arro Ieper, Lokale Politie, Zorgcentrum Zonnebeke en RVT Passendale.

De resultaten van de themawerkgroepen werden terug gekoppeld naar de stuurgroep.

Algemene Vergadering

Net voor de eindredactie van het plan werd de inhoud voorgesteld aan de bevolking en de actoren uit welzijnssector.

Bemerkingen werden meegenomen bij de definitieve versie.

Andere participatie acties

Vooraf rond de concrete uitvoering van een aantal acties wordt de bevolking actief betrokken bij het tot stand komen van de beslissing. We verwijzen hier vooral naar de geïntegreerde wijkwerking.

Op 1 maart 2007 werd door OCMW en gemeente in samenwerking met Vlaamse Vereniging voor Steden en Gemeenten een informatieavond georganiseerd voor OCMW- en gemeenteraadsleden. De raadsleden kregen de nodige uitleg met betrekking tot de opmaak van het Lokaal Sociaal Beleidsplan. Er werd ook stilgestaan bij de mogelijkheden voor de realisatie van het Lokaal Sociaal Huis.

Aan volgende sociale huizen brachten een aantal OCMW-raadsleden en schepenen een bezoek.

Hooglede op 15/02/2007

Ingelmunster op 22/02/2007

Kuurne op 08/03/2007

Hoofdstuk IV: Missie – Visie – Structuur Lokaal Sociaal Beleidsplan

Elke persoon heeft recht op een maatschappelijke en sociale dienstverlening, die tot doel heeft eenieder in de mogelijkheid te stellen een leven te leiden dat beantwoordt aan de menselijke waardigheid. Dit was en is de basisfilosofie van de wet op het OCMW. Dertig jaar later stellen we vast dat er nog heel wat werk aan de winkel is en dat er op sociaal vlak nog een hele weg af te leggen is.

De concretisering van het Lokaal Sociaal Beleid en de invulling van het Sociaal Huis op maat van Zonnebeke is een stap in deze richting.

4.1 Missie.

Het Gemeentebestuur en de Raad voor Maatschappelijk Welzijn van Zonnebeke samen met de privé-partners actief in de sociale sector op lokaal vlak wensen het lokaal sociaal beleid vorm te geven. Deze partners hebben zowel strategische als operationele taken binnen het lokaal sociaal beleid. Ze engageren zich om samen te denken over het lokaal sociaal beleid. De partners opteren hiervoor naar een zo groot mogelijke integratie van hun taken. De coördinatie van dit beleid is een uitdrukkelijke gezamenlijke opdracht van alle partijen. De realisatie van het Lokaal Sociaal Huis is een middel om de dienstverlening dichter en beter bij de inwoners van Zonnebeke te brengen.

Voor het lokale sociale beleid streven de beide lokale besturen en de privé-partners een pro-actief, inclusief, participatief, geïntegreerd, integraal en offensief beleid na.

Pro-actief

Het lokale sociale beleid vertrekt vanuit duidelijke analyses, uitgewerkte strategieën en streeft naar een grotere doelmatigheid en effectiviteit. Er wordt vooral preventief gewerkt.

Inclusief

Het lokale sociale beleid probeert op alle sociale werkerterreinen hefboomen te creëren voor een groter algemeen welzijn van de inwoners van Zonnebeke.

Participatief

Het lokale sociale beleid wordt gedragen door alle betrokken partners die elk op hun domein verantwoordelijkheid nemen.

Geïntegreerd.

Zowel de lokale besturen als de privé-sector dienen elkaar te vinden om dit lokaal sociaal beleid vorm te geven.

Integraal

De diverse levensdomeinen zijn onderwerp van het lokaal sociaal beleid.

Offensief

Het lokale sociale beleid probeert op een offensieve manier de lokale samenleving te beïnvloeden in de richting van een welzijnsmaatschappij, waar iedere inwoner de nodige aandacht krijgt.

Zeven thema's staan centraal binnen dit plan.

- kwaliteitsvolle huisvesting voor alle inwoners
- een geïntegreerde aanpak van het seniorenbeleid

- concrete aanpak rond thuiszorg
- een preventief alcohol- en drugsbeleid
- geïntegreerde wijkwerking
- aandacht voor financieel zwakkeren in de gemeente
- adequate kinderopvang

Bepaalde aspecten kwamen de voorbije jaren reeds aan bod in de verschillende SIF-plannen (Sociaal Impulsfonds) en in het plan 0 van het Lokaal Sociaal Beleidsplan (2006-2007), enkele items zijn nieuw. Ze omvatten niet het globale sociale beleid, maar gaan dieper in op een aantal sleutelsectoren binnen dit brede beleidsdomein.

Als kleine gemeente worden we geconfronteerd met beperkingen inherent aan de schaalgrootte. Deze manifesteren zich vooral op financieel en personeelsvlak. Maar deze beperkingen mogen geenszins een excuus zijn om niets te doen. Zonnebeke wil de komende jaren het gevoerde sociale beleid verder zetten en de nodige creatieve impulsen geven.

4.2 Visie

De basisgedachte van dit plan is het vorm geven van het Sociale Huis en verder werken aan en afstemmen van de dienstverlening van gemeente, OCMW en privé-sector op elkaar. Dit zal vooral gebeuren door te werken rond concrete acties. Daarnaast willen we ook komen tot bepaalde afspraken tussen de verschillende partners rond de aanpak van bepaalde sociale dossiers.

We opteren geenszins voor een papieren plan, maar voor een actieplan. Daarom kozen we telkens voor concrete actiepunten.

Wonen

Streven naar een efficiënte hulpverlening inzake noodopvang van daklozen en begeleiding van kansarmen naar een toegankelijke sociale huurmarkt.

Begeleiding – OCMW Zonnebeke

Thuiszorg

Door een aangepast thuiszorgbeleid kunnen senioren zo lang mogelijk thuis blijven wonen en worden faciliteiten aangeboden om het dagelijks leven aangenaam te maken.

Begeleiding – OCMW Zonnebeke – Karolin Vannieuwenhuyse

Budgetbeheer, budgetbegeleiding en schuldbemiddeling

Verdere structurele uitbouw van de dienst budgetbeheer, budgetbegeleiding en schuldbemiddeling.

Begeleiding – OCMW Zonnebeke – Erika Laper

Alcohol- en drugsbeleid

Voorkomen van alcohol- en druggebruik door middel van preventieve acties en gepaste doorverwijzing bij hulpvragen naar tweedelijns dienstverlening.

Uitwerking van een beleidsplan rond alcohol en drugs.

Begeleiding – Jeugddienst – Stijn Dujardin

Seniorenbeleidsplan 2008 – 2013

Uitwerken van een nieuw seniorenbeleidsplan 2008-2013

Begeleiding – Dienst senioren – Cynthia Hoflack

Kinderopvang.

Het beleidsplan kinderopvang wordt geïntegreerd in het Lokaal Sociaal Beleidsplan.

Begeleiding – Dienst kinderopvang – Ria Vermeersch

Geïntegreerde wijkwerking

Na het proefproject Tuinwijk Geluveld worden de komende jaren de andere sociale woonwijken op een geïntegreerde manier aangepakt.

Begeleiding – Dienst cultuur – Kristof Pector

4.3 Structuur

De stuurgroep.

De stuurgroep zet de beleidslijnen uit en concretiseert de uitvoering van het plan.

Algemene Vergadering.

De Algemene Vergadering geeft in de loop van het opstellen van het beleidsplan feedback over de planning en inhoud van het plan.

Thematische werkgroepen.

De thematische werkgroepen werken rond specifieke thema's en vertalen het Lokaal Sociaal Beleidsplan in concrete acties.

Werkgroepen

- Wonen
- Geïntegreerde wijkwerking
- Seniorenbeleid
- Thuiszorg
- Alcohol- en drugsbeleid
- Kinderopvang
- Budgetbeheer, budgetbegeleiding & schuldbemiddeling

(Bijlage I : Samenstelling Stuur- en thematische werkgroepen)

Hoofdstuk V: Doelstellingen en actieplan

5.1 Geïntegreerde wijkwerking

5.1.1 Omgevingsanalyse

5.1.1.A Zonnebeke – Boudewijnpark.

We gaan dieper in op een aantal kwalitatieve gegevens per wijk (demografie, vergelijking van de situatie per wijk tov deelgemeente, aantal woningen).

Demografische situatie Boudewijnpark (1 januari 2007).

Leeftijd	Totaal	Mannen	Vrouwen
0 – 6 jaar	21	10	11
7 – 12 jaar	13	5	8
13 – 18 jaar	21	14	7
19 – 60 jaar	162	78	84
61 – 80 jaar	76	35	41
+ 80-jaar	2	1	1
Algemeen totaal	295	143	152

Vergelijking demografische situatie Boudewijnpark tov Zonnebeke (1 januari 2007).

Demografische situatie – Boudewijnpark	Totaal aantal inwoners Zonnebeke	% inwoners Boudewijnpark tov inwonersaantal Zonnebeke
295	4.454	6,62%

Aantal inwoners per huis.

Aantal inwoners Boudewijnpark	Aantal huizen Boudewijnpark	Aantal inwoners per huis
295	117	2,52

Sociale woningen in Boudewijnpark.

Totaal aantal woningen	127
Aantal bejaardenwoningen	10
Aantal gezinswoningen	117

Verhouding huurwoningen – koopwoningen.

Totaal aantal woningen	127
Huurwoningen	63
Koopwoningen	64

Realisatieperiode bouwprojecten.

Boudewijnpark – deel I	1966
Boudewijnpark – deel II	1968
Boudewijnpark – deel III	1974
Boudewijnpark – deel IV	1979

5.1.1.B - Beselare - Oud-Strijderslaan, Schottenlaan, Esslingenlaan, Holleboslaan, Neerhof, Molenhoek, Molenhoekstraat en Kerkplein.

Demografische situatie Molenhoek en Molenhoekstraat (1 januari 2007) (sociale verkaveling).

Leeftijd	Totaal	Mannen	Vrouwen
0 – 6 jaar	14	10	4
7 – 12 jaar	21	9	12
13 – 18 jaar	13	8	5
19 – 60 jaar	90	48	42
61 – 80 jaar	7	4	3
+ 80 jaar	2	2	
Totaal	147	81	66

Demografische situatie Neerhof, Oud-Strijderslaan, Schottenlaan, Esslingenlaan, Holleboslaan, Kerkplein (1 januari 2007) (sociale woonwijk en sociale verkaveling).

Leeftijd	Totaal	Mannen	Vrouwen
0 – 6 jaar	8	5	3
7 – 12 jaar	9	4	5
13 – 18 jaar	20	10	10
19 – 60 jaar	161	76	85
61 – 80 jaar	41	17	24
+ 80 jaar	13	5	8
Totaal	252	117	135

Demografische situatie – Algemeen totaal - Oud-Strijderslaan, Schottenlaan, Esslingenlaan, Holleboslaan, Neerhof, Molenhoek, Molenhoekstraat en Kerkplein (1 januari 2007).

Leeftijd	Totaal	Mannen	Vrouwen
0 – 6 jaar	22	15	7
7 – 12 jaar	30	13	17
13 – 18 jaar	33	18	15
19 – 60 jaar	251	124	127
61 – 80 jaar	48	21	27
+ 80 jaar	18	7	11
Totaal	402	198	204

Vergelijking demografische situatie geselecteerd gebied tov situatie Beselare.

Demografische situatie geselecteerd gebied	Demografische situatie Beselare	% inwoners geselecteerd gebied tov inwonersaantal Beselare
402	2.529	15,89 %

Aantal inwoners per huis.

Aantal inwoners geselecteerd gebied	Aantal huizen	Aantal bewoners per huis
402	163	2,46

Woningbestand.

Straat	Gezinswoningen	Sociale Gezinswoningen	Sociale Bejaardenwoningen	Totaal
Oud- Strijderslaan		20		20
Schottenlaan		21		21
Esslingenlaan		20		20
Holleboslaan		5		5
Neerhof	25		11	36
Kerkplein	2		10	12
Molenhoek	30			30
Molenhoekstraat	19			19
Totaal	76	66	21	163

Voor sociale woningen – vgl huurwoningen tov koopwoningen.

Totaal aantal sociale woningen	87
Aantal huurwoningen	51
Aantal koopwoningen	36

Realisatieperiode bouwprojecten.

Molenwijk – deel I	1974
Molenwijk – deel II	1978
Neerhof – deel I	1981
Neerhof – deel II	1987
Neerhof – deel III	1997

5.1.1.C- Passendale – Brouckhof.

Demografische situatie Brouckhof Noord (1 januari 2007).

Leeftijd	Totaal	Mannen	Vrouwen
0 – 6 jaar	5	2	3
7 – 12 jaar	6	4	2
13 – 18 jaar	19	10	9
19 – 60 jaar	70	36	34
61 – 80 jaar	18	4	14
+ 80 jaar	4	1	3
Algemeen totaal	122	57	65

Demografische situatie Brouckhof Oost (1 januari 2007).

Leeftijd	Totaal	Mannen	Vrouwen
0 – 6 jaar	30	15	15
7 – 12 jaar	5	3	2
13 – 18 jaar	5	3	2
19 – 60 jaar	21	11	10
61 – 80 jaar	4	2	2
+ 80 jaar			
Totaal	124	63	61

Demografische situatie Brouckhof Zuid (1 januari 2007).

Leeftijd	Totaal	Mannen	Vrouwen
0 – 6 jaar	6	3	3
7 – 12 jaar	8	4	4
13 – 18 jaar	21	10	11
19 – 60 jaar	71	33	38
61 – 80 jaar	1	1	
+ 80-jaar			
Totaal	107	51	56

Demografische situatie – Algemeen Totaal - Brouckhof Noord, Brouckhof Zuid, Brouckhof Oost (1 januari 2007).

Leeftijd	Totaal	Mannen	Vrouwen
0 – 6 jaar	41	20	21
7 – 12 jaar	19	11	8
13 – 18 jaar	45	23	22
19 – 60 jaar	221	109	112
61 – 80 jaar	23	7	16
+ 80-jaar	5	2	3
Algemeen totaal	354	172	182

Vgl demografische situatie Brouckhof tov Passendale.

Demografische situatie Brouckhof	Demografische situatie Passendale	% Demografische situatie Brouckhof tov Passendale
354	2.953	11,98%

Aantal bewoners per huis Brouckhof.

Aantal inwoners Brouckhof	Aantal huizen Brouckhof	Aantal inwoners per huis
354	131	2,70

Totaal aantal woningen Brouckhof Noord, Brouckhof Oost, Brouckhof Zuid.

Gezinswoningen	Sociale Gezinswoningen	Sociale Bejaardenwoning	Totaal
75	44	12	131

Voor sociale woningen – vgl huurwoningen en koopwoningen.

Totaal aantal woningen	56
Huurwoningen	46
Koopwoningen	10

- Boudewijnpark Zonnebeke - sociale woonwijk De Mandel
- Brouckhof Passendale - combinatie van sociale verkaveling en sociale woonwijk Ons Onderdak
- Oud-Strijderslaan, Schottenlaan, Esslingenlaan, Holleboslaan, Neerhof, Kerkplein, Molenhoek en Molenhoekstraat combinatie van sociale verkaveling en sociale woonwijk De Mandel

Enkele conclusies uit cijfermateriaal.

- Sterke toename van 50-plussers in de diverse sociale woonwijken. We hebben hoofdzakelijk te maken met uitgebloeide gezinnen.
- In Passendale gaat het vooral om huurwoningen, terwijl in Beselare en Zonnebeke er een evenwicht is tussen huur- en koopwoningen.
- Bij de realisatie van nieuwe sociale woonprojecten is er een sterke toename van de bouw van eengezinswoningen.
- Op de verschillende sociale verkavelingen in Beselare en Zonnebeke krijgen we vooral jonge gezinnen met kinderen. De voorbije jaren investeerde de gemeente sterk in het bouwrijp maken van deze gronden.
- Boudewijnpark fungeert als een zelfstandige wooneenheid, terwijl er in Beselare en Passendale een duidelijke link is tussen de sociale woonwijk en de sociale verkaveling(en). In deze optiek wordt er ook voor gekozen om het werkgebied in Beselare en Passendale uit te breiden naar de ruimere omgeving.
- Heel wat huizen uit de verschillende onderzochte wijken dateren van de jaren zestig en zeventig en zijn in bepaalde gevallen aan renovatie toe (individuele woonkwaliteit).

5.1.2 Probleemstelling

In de jaren zestig, zeventig en begin jaren tachtig zijn in de gemeente een aantal sociale woonprojecten uitgewerkt. Ons Onderdak bouwde De Tuinwijk (Geluvelde) en Brouckhof (Passendale) uit. De Mandel was actief in het woonproject Boudewijnpark (Zonnebeke) en Nieuwe Wijk (Beselare).

De behoeften van de verschillende wijken ondergingen in de loop der jaren een grondige wijziging. De jonge gezinnen van weleer zijn nu uitgebloeid, maar er komen anderzijds ook nieuwe gezinnen bij. Dit impliceert dat de open ruimten, groene ruimten, ontmoetingsplaatsen, speelpleinen...een andere invulling dienen te krijgen. Er moet nagedacht worden over de actuele situatie, maar we moeten ook oog hebben voor nieuwe ontwikkelingen. Vooral de vergrijzing heeft een duidelijke impact op de woon- en leefsituatie.

Het proefproject geïntegreerde wijkwerking “ De Tuinwijk “ (2005 – 2006) leerde ons hoe we dit kunnen aanpakken. De methodiek kan ook in andere sociale woonwijken gebruikt worden.

De komende projecten die we in de nabije toekomst vorm zullen geven, kiezen we voor een ruimere benadering. We beperken ons niet enkel tot de bewoners van sociale woonwijk (uitgezonderd Boudewijnpark), maar situeren de problematiek in een ruimere omgevingscontext. Op die manier willen we een antwoord formuleren op de verbetering van de omgevingskwaliteit.

Ook dient er gewerkt te worden rond de woonkwaliteit, vooral naar de huurwoningen. Dit is een taak van de bouwmaatschappij.

Tenslotte is het ook het moment om de individuele sociale problematiek te integreren in de globale aanpak. Om die reden wordt er bij de uitwerking van het project nauw samen gewerkt met de sociale dienst van het OCMW.

5.1.3 Sterkte-zwakte-analyse (SWOT-analyse)

Sterktes

- Er is een ruim aanbod sociale woningen in de diverse deelgemeenten (uitgezonderd Zandvoorde).
- Bouwmaatschappij De Mandel zette in het recente verleden een aantal nieuwe projecten op, in Beselare (Neerhof specifiek gericht naar senioren) en Zonnebeke (De Weegbrug combinatie van diverse types woningen).

- Voor de komende jaren staan vier bouwprojecten op stapel. In Geluveld (voormalige parochiezaal - eengezinswoningen), Passendale (voormalig gemeentehuis - eengezinswoningen), Beselare (Geluwestraat - combinatieproject) en Zonnebeke (Oude Spoorwegzate - uitbreiding Weegbrugproject - combinatieproject).
- Er is een relatief gering verloop in de bewoning.
- Bewoners zijn bereid om mee te denken over de omgevingskwaliteit (cfr proefproject Tuinwijk Geluveld).
- Door het gebied uit te breiden (ruimer dan de sociale woonwijk) wordt de relatie met de directe omgeving ook verbeterd. Zonering en afbakening van het werkgebied zijn belangrijk bij de concrete aanpak.

Zwaktes

- Het basisconcept van de meeste sociale woonprojecten dateert uit de jaren zestig en zeventig en onderging in die periode weinig of geen structurele ingrepen.
- De vergrijzing is manifest aanwezig in de diverse sociale woonprojecten.
- Deel van het woningbestand dateert van eind jaren zestig, begin zeventiger jaren en is op een aantal vlakken aan renovatie toe met betrekking tot de woonkwaliteitsnormen.
- Gebrek aan continue aandacht voor de woon- en leefkwaliteit in de diverse wijken.

Externe opportuniteiten

- Vanuit de Vlaamse overheid en vanuit de lokale bouwmaatschappijen worden impulsen gegeven om de omgevings- en leefkwaliteit van sociale woonwijken te verhogen.
- Het proefproject Tuinwijk te Geluveld toonde aan dat door een beperkt aantal ingrepen, de leef- en woonkwaliteit in de wijk sterk verbeterd is.

5.1.4 Strategische doelstellingen.

- Verbeteren van de woon- en leefkwaliteit van de diverse sociale wijken en de directe omgeving inspelend op de actuele noden van de huidige bewoners.
- Een antwoord formuleren op de individuele sociale problematiek.

5.1.5 Planning.

Concrete aanpak per wijk

We werken telkens volgens een vast stramien

Analyse en inventarisatie van de wijk

In de wijken waar we ook een link leggen naar de directe omgeving maken we ook een analyse en inventarisatie van de uitbreidingszone.

Volgende aspecten komen aan bod in deze fase van analyse en inventarisatie

- Demografische situatie
- Open ruimten (geografische situering in wijk)
- Ontmoetingsruimten (huidige situatie en prospecteren naar eventueel nieuwe mogelijkheden)
- Parkeerruimte
- Mobiliteit/verkeerssituatie (onder andere onderzoek naar belbus, verkeersremmende maatregelen.....)
- Voetpaden
- Speelruimte
- Relatie met de dorpskern en directe omgeving

- Sportruimte
- Aandacht voor de woon- en leefsituatie van de senioren
- Sociale analyse van de wijk (in kaart brengen van problematiek van sociaal kwetsbaren – dit gebeurt in nauw overleg met sociale dienst van het OCMW)

Opstellen van een knelpuntenkaart & opstellen van een beeldkwaliteitskaart

In overleg met de bewoners, het beleid, diensten vrije tijd en welzijn (specifiek senioren, jeugd en cultuur), sociale dienst OCMW, de bouwmaatschappij (De Mandel/Ons Onderdak) en een deskundige ontwikkelen we een visie rond de heroriëntatie van de wijk. We vertrekken vanuit de actuele situatie maar kijken ook naar toekomstige evoluties.

Dit participatieproces vormt een sleutelmoment in de concrete realisatie van de uit te voeren ingrepen met betrekking tot de herinrichting van de wijk. Bewoners denken samen na hoe ze hun eigen woon- en leefkwaliteit kunnen verbeteren.

Uitwerking van een ontwerp- en stappenplan.

Op basis van de analyse en in functie van de verwachtingen wordt een stappenplan opgesteld. Dit proces gebeurt in nauw overleg met bewoners, beleid en deskundige(n).

Ontwerpuitgangspunten – deze vormen de basis voor een totaalvisie rond de herinrichting van de wijk met volgende aandachtspunten.

- Relaties met omgeving versterken
- Duurzaam beheer
- Veiligheid
- Decentralisatie van de speelmogelijkheden
- Aandacht voor aangepaste infrastructuur naar senioren (vb petanqueplein,.....)
- Streekeigen groen
- Zitmogelijkheden
- Sportmogelijkheden
- Verkeersveiligheid
- Veiligheid rond woning
- Sociale aspecten (financiële situatie bewoners,) – oog hebben voor individuele sociale problematiek
- Uitbreiden van thuiszorgaanbod

Concrete uitwerking van concept

5.1.6 Timing

Actieprogramma

2007 – 2009 – Passendale - Brouckhof en directe omgeving

2008 – 2010 – Beselare - Nieuwe wijk en directe omgeving

2009 – 2011 – Zonnebeke - Boudewijnpark

Jaarlijks – opvolging van gerealiseerde projecten en bijsturing indien gewenst (De Tuinwijk Geluvelde, Nieuwe Wijk Beselare, Brouckhof Passendale en Boudewijnpark Zonnebeke).

5.1.7 Partners

Gemeente Zonnebeke (dienst cultuur, dienst senioren, jeugddienst, technische dienst en dienst ruimtelijke ordening en mobiliteit)

Werkgroep geïntegreerde wijkwerking

OCMW Zonnebeke (sociale dienst)

Externe deskundige (visievorming rond verschillende functies van de wijk)

Sociale Bouwmaatschappij Ons Onderdak en Sociale Bouwmaatschappij De Mandel

Wijkbewoners

Lokale politie (wijkagent)

5.1.8 Begeleiding project

Dienst cultuur – Kristof Pector

5.2 Seniorenbeleidsplan 2008-2013 (geïntegreerd in LSB 2008-2013)

5.2.1 Omgevingsanalyse

Demografische situatie – 50-plussers op 1 januari 2007

Deelgemeente	50-plussers	Mannelijke 50-plussers	Vrouwelijke 50-plussers
Beselare	853	408	445
Geluveld	519	243	276
Passendale	1.040	487	553
Zandvoorde	138	71	67
Zonnebeke	1.513	703	810
ZONNEBEKE	4.063	1.912	2.151

	50-59 jaar	60-64 jaar	65-74 jaar	75-79 jaar	80+ jaar
Beselare	317	113	215	90	118
Geluveld	167	74	150	64	64
Passendale	313	150	270	122	185
Zandvoorde	57	16	28	19	18
Zonnebeke	499	249	369	167	229
ZONNEBEKE	1.353	602	1.032	462	614

Steunpunt Sociale Planning (Bron Rijksregister).

Aanbod seniorenwerking

De dienst senioren

De dienst senioren heeft een gevarieerd aanbod naar alle 50-plussers van Zonnebeke. We bereiken vooral de jongere senioren (medioren) en ook mensen die (nog) niet deelnemen aan de activiteiten van de derde leeftijdsorganisaties. Maar ook mensen die het programma van de seniorenverenigingen volgen en daarnaast iets meepikken van het gemeentelijk aanbod.

Er is regelmatig overleg tussen de dienst senioren en de verenigingen en we werken complementair ten aanzien van het verenigingsaanbod.

Aanbod van de seniorenverenigingen

Er is een actieve seniorenwerking vanuit de bonden. In iedere deelgemeente bestaat er een aanbod van Okra en S-Plus, in Zandvoorde is er een onafhankelijke vereniging KBZ, die vroeger deel uitmaakte van de KBG. De verenigingen hebben een ruim aanbod inzake vorming- ontspanning - ontmoeting. Ze bieden het traditionele aanbod zoals kaartingen,... maar hebben ook andere, zeer uiteenlopende activiteiten.

Bv uitstappen, dansen, petanque, bowling, fietsen, voordrachten, Nordic Walking...

De activiteiten met regelmaat van de seniorenverenigingen worden opgenomen in de seniorenbrochure en mensen worden vanuit de dienst senioren doorverwezen naar de seniorenverenigingen als ze interesse hebben in fietsen, wandelen...

Aanbod andere verenigingen

Naast de seniorenverenigingen is er in Zonnebeke een levendig verenigingsleven, dat ook de oudere bevolkingsgroep bereikt. Zo zien we in vrouwenorganisaties als KAV, VIVA, KVLV, ook veel oudere vrouwen deelnemen aan de activiteiten, omdat ze er zich vanuit hun jongere jaren thuis voelen, en gewoon meegroeien. Hetzelfde geldt voor de mannen, in hun organisaties, bv KWB, sportverenigingen, wielclubs...

Ook in vrijwilligersorganisaties zoals de vrijwilligerswerking in de beide rusthuizen, de beeldbank Zonnebeke Verbeeld(t), dichten digitale kloof.... zijn senioren actief. Senioren hebben immers geen bezoldigde arbeid meer en hebben meestal meer de kans om zich ergens belangeloos in te zetten.

Samenwerkingsverbanden

De Stuurgroep Lokaal Seniorenbeleid

Samenstelling: beide rusthuizen, CM, Bond Moyson, OCMW en dienst senioren, komt tweemaandelijks samen.

De samenstelling werd in 2007 geëvalueerd en bijgesteld. Er werd ervoor geopteerd om de themagroep “senioren” vanuit het Lokaal Sociaal Beleidsplan te laten samen vallen met de Stuurgroep Lokaal Seniorenbeleid. De diensten die vanuit de werking van het Lokaal Sociaal Beleidsplan wilden toetreden tot de themagroep “senioren” (Solidariteit voor het Gezin en ACV Zonnebeke) werden opgenomen in de Stuurgroep Lokaal Seniorenbeleid.

50+ adviesraad

Bestaat uit een afvaardiging van de seniorenverenigingen en van beide rusthuizen en uit niet-georganiseerden; komt minstens drie keer per jaar samen.

Taken

- advies ivm seniorenwerking
- activiteit, nieuwjaarsfeest
- organisatie driedaagse reis naar de Elzas in 2007 (in onpare jaren – meerdaagse reis/pare jaren - eendagsreis)
- participatie aan de provinciale adviesraad WOAS, met afvaardiging
- vertegenwoordiging in gemeentelijke overlegorganen Gecoro, cultuurraad, sportraad....

De 50+ adviesraad is sinds juni 2007 geheroriënteerd (aanpassing statuten)

De seniorenambtenaar biedt administratieve ondersteuning (samen met bestuur voorbereiding vergaderingen, verslag,...).

Daarnaast werkt de adviesraad met projecten, die per werkgroep worden uitgewerkt en getrokken worden door een lid van de 50+ adviesraad.

De rusthuizen

Hebben een vrijwilligerswerking die helpt met de animatie, de uitstappen en de verzorging van de bar.

Samen met de rusthuizen bieden we pedicure aan voor de thuiswonende senioren in het kader van de verbrede zorg.

De huisdokters

Voor de uitbouw van de gezondheidscampagnes wordt er samengewerkt met de Lokale Wachtdienst van de Huisartsen, die zorgt voor de doorstroming naar de plaatselijke huisartsen. Naargelang het thema wordt er voor gezondheidscampagnes samengewerkt met diëtiste, specialisten, Psychiatrisch Centrum, Logo, Provincie, e.a.

5.2.2 Probleemstelling

De 50-plussers zijn een grote groep in onze samenleving. Het is belangrijk om bij het uitstippelen van een seniorenbeleid aandacht te hebben voor het voorkomen van uitsluiting bij de groep en kansen op ontmoeting te bieden.

Daarnaast is het belangrijk te werken rond de problematiek van de senioren in bepaalde situaties (vb. denkwerk rond thuiszorg). Binnen het seniorenbeleid dienen we aandacht te hebben om het aanbod van diensten beter op mekaar af te stemmen via een geïntegreerde aanpak.

5.2.3 Sterkte-zwakte analyse

Sterktes

- We bereiken veel senioren.
- Het programma situeert zich over verschillende terreinen: wandelingen, natuur, gezondheid, vorming, culinair, computer,
- Het programma is evenwichtig, niet te zwaar maar biedt toch “iets meer”, waardoor de mensen het boeiend en leerrijk vinden.
- We bieden een gevarieerd geheel aan zonder te overdrijven in aantal activiteiten; voor sommige zaken verwijzen we de mensen naar regionale initiatieven omdat we hoe dan ook bepaalde zaken niet aankunnen (vb langlopende taalcurssussen). We willen ook niet in het vaarwater van de derde leeftijdsorganisaties komen door te veel te organiseren (vb we organiseren geen clubwerkingen)

Zwaktes

- We bereiken met ons aanbod vooral de mensen die nog vrij mobiel zijn, mensen met beperkte zelfredzaamheid trachten we te bereiken met onze informatie en activiteiten inzake gezondheid, met pedicure en via aparte projecten zoals het project mantelzorg (zie verder); de “zwakke “ groep wordt vooral bereikt in de hulpverlening van OCMW, mutualiteiten, andere diensten en minder door de dienst senioren. Vandaar de waarde en het belang van de stuurgroep, die ook de stem van de zwakke groep laat horen.
- De gemeentelijke 50-plusserswerking is te weinig gekend bij de medioren; een mogelijkheid is ieder jaar de brochure 50-plusserswerking te sturen naar de mensen die 55 worden in dat jaar.
- De minibus van het Zorgcentrum Zonnebeke, geschikt om rolstoelgebruikers te vervoeren, is te weinig gekend bij de bevolking.
- De adviesraad wil vanaf 2007 meer beleidsgericht werken.

5.2.4 Strategische doelstelling.

In de komende beleidsperiode willen we een continuïteit geven aan onze werking en streven naar een kwaliteitsverbetering.

5.2.5 Planning 2008-2013

Aanbod vorming – ontmoeting - ontspanning

We opteren voor continuïteit in onze werking

Volgende punten zullen de komende jaren extra aandacht krijgen

- De toegankelijkheid, de lage drempel in het kader van de programmatie (aandacht voor de kwaliteit van het aanbod en de prijs)
- Vorming moet bevattelijk zijn; we willen samen met de dienst cultuur en de bibliotheek werken rond het dichten van de digitale kloof (een project dat start in 2008)

- Formule: gezellig, aandacht voor een babbeltje, een koffiepauze, de seniorenambtenaar moet ook aandacht hebben voor de menselijke kant van de zaak, bv gesprek met mensen die een partner verliezen ...
- Aandacht voor het aspect verdraagzaamheid, voor dialoog, openheid tov de leefsituatie van “andere” mensen. We denken hierbij aan activiteiten zoals bezoek aan een instelling voor mentaal gehandicapten, kennismaken met andere culturen..., het multiculturele in de ruime zin.
- Verder aandacht voor gezondheidsthema's
 - Informatieve campagnes
 - Verbrede zorg ism de rusthuizen, onder andere pedicure
 - Voordrachten zoals die rond prostaatkanker (2006), in samenwerking met provinciale of overheidsdiensten, zijn voor herhaling vatbaar
- Aandacht voor de groep senioren met beperkte zelfredzaamheid

We zorgen ervoor dat we niet in het vaarwater komen van de hulpverleningsdiensten, maar trachten een eigen inbreng te hebben in zaken die niet onmiddellijk in de hulpverlening worden aangepakt. Wat we behandelen wordt telkens begeleid vanuit de stuurgroep. Hierin kaderen we het project mantelzorg (zie verder)
- Verder begeleiden van de 50+ adviesraad

Project mantelzorg

Dit is opgestart eind 2006, vanuit een vraag van de 50+ adviesraad.

In de eerste plaats werd een inventarisatie gemaakt van de groep mensen die hieronder vallen en ging een bloemenactie door (23 juni 2007). Die inventarisatie gebeurt samen met seniorenverenigingen, ziekenorganisaties en vanuit een kleine werkgroep.

Door de inventarisatie pogen we een zicht te krijgen op de behoeften van de groep die mantelzorg geniet (nood aan informatie, nood aan stimulansen, waardering, financiële noden). Pas als we die mensen kennen, kunnen we ons inleven in hun problematiek.

Informatie

Vanuit de stuurgroep Lokaal Sociaal Beleid is ervoor geopteerd om:

- een sociale brochure uit te geven met het aanbod van gemeente en OCMW
- een regiobrochure uit te geven met het sociale aanbod van openbare en private sector

De beide brochures worden uitgewerkt door de dienst communicatie. De dienst senioren zal helpen met het luik gericht naar 50-plussers, o.a. het deel over thuiszorg.

Verder opvolgen project 75+ Zandvoorde

De resultaten van de bevraging van de 75-plussers in Zandvoorde werd voorgesteld op het overleg met de thuiszorg. Het is de bedoeling om in 2008, bij het openen van de nieuwe bibliotheek bij wijze van proefproject te kijken voor een gratis bedeling van tijdschriften aan huis bij de 75-plussers in Zandvoorde. Hiervoor zal er overleg zijn met de POB.

Op andere terreinen is er geen vervolg aan het project 75+ in Zandvoorde.

Project geïntegreerde wijkwerking

In samenwerking met de dienst cultuur – zie eveneens geïntegreerde wijkwerking.

De dienst cultuur heeft als werkterrein de gehele wijk, vanuit de dienst senioren gaat onze aandacht naar de leefsituatie van de 50-plussers. Vele wijken maken immers een veroudering

mee, jonge gezinnen die er vroeger gingen wonen, hebben nu opgroeiende of volwassen kinderen.

Werken rond herinnering

We willen in de loop van de periode van 5 jaar drie projecten uitwerken in de lijn van het kookboekje “ Koken op grootmoeders wijze “.

Die projecten beogen een dubbel doel

Informatie uit de geschiedenis van de gewone mensen vastleggen voor de toekomst

Verhalen uit het dagelijkse leven, gebruiken, dingen uit de leefsituatie van gewone mensen zijn zaken die niet mogen verloren gaan (werken rond het bewaren van erfgoed).

De participatie van de mensen rond een thema

Oudere mensen zijn geboeid door zaken uit hun vroegere leefsituatie; we willen hen aanzetten om na te denken rond een thema, op zoek te gaan in hun huis naar oude voorwerpen, tekstjes na te lezen die we uitschrijven, mee te werken aan een concreet project.

Drie thema's

Mode van vroeger

Kleren laten je de geschiedenis van een bepaalde periode zien, zo zie je dat in tijden van armoede de rokken langer worden en kleren vertalen ook de geschiedenis.

We verzamelen kledij van de voorbije 100 jaar, inventariseren die en stellen alles voor op een modeshow, gebracht in samenwerking met vrouwenorganisaties, eventueel jeugdorganisaties.

We hebben vooral interesse voor de kledij van de gewone mensen, de mode van alledag.

Levenswijsheid

Verzamelen van oude spreuken, korte verhalen inzake het weer, levenswijsheden, de gewone dagelijkse dingen in het leven en deze bundelen in een boekje thematisch ingedeeld rond gezondheid, weer, relaties,....

We willen hiervoor samenwerken met de dienst cultuur en Zonnebeekse Heemvrienden.

Reclame

We bakenen het thema af : reclame over alles i.v.m **voeding en levensmiddelen**.

Reclame-affiches

Advertenties laten zien hoe de mensen vroeger leefden en hierdoor weerspiegelen we ook een tijdsgeest. We zien bv. affiches over hoe gezond suiker wel is, reclame die poedermelk promoot als veel gezonder dan borstvoeding, de opkomst van betterfood..., de opkomst van frisdranken in de jaren 60.

De melk-brigade

Er wordt samengewerkt met De Oude Kaasmakerij en het Huis van Alijn uit Gent

We zien de evolutie van een plattelandsmaatschappij die sterk op zichzelf gericht is naar een consumptiemaatschappij in een geglobaliseerde wereld.

We denken aan panelen, affiches, knipsels uit kranten, boekjes, dozen met prints en vragen de mensen om dit alles aan ons over te maken.

5.2.6 Begeleiding project

Dienst senioren – Cynthia Hoflack

3 Thuiszorg

5.3.1 Omgevingsanalyse.

1.1. DE OUDEREN IN ZONNEBEKE (BRON: STEUNPUNT SOCIALE PLANNING, JANUARI 2007)

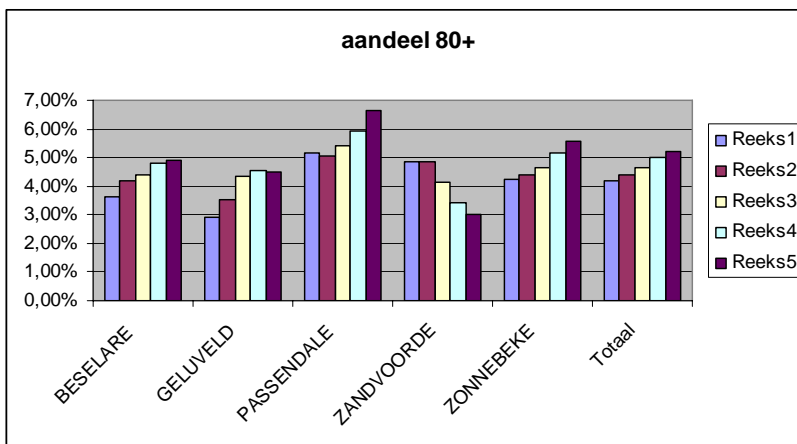
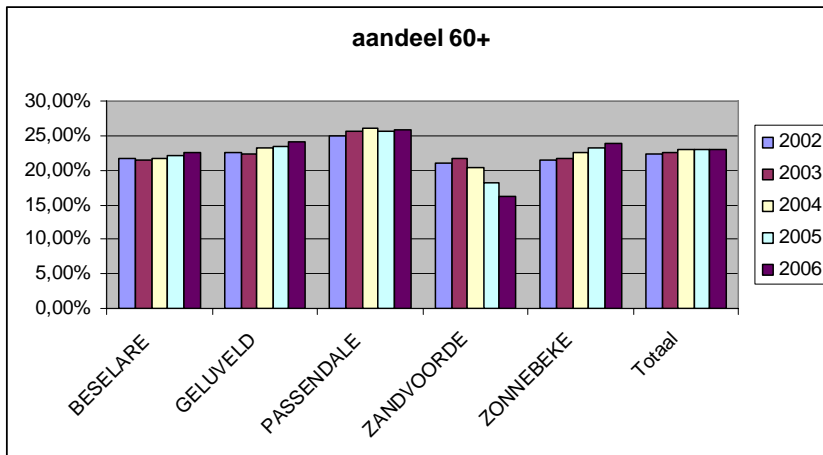
-prioriteit OCMW: dienstverlening uitbouwen waarbij ouderen zo lang mogelijk én op kwalitatieve manier in hun vertrouwde thuisomgeving kunnen blijven;

-vandaar in de cijferanalyse: focus op de doelgroep senioren/ouderen

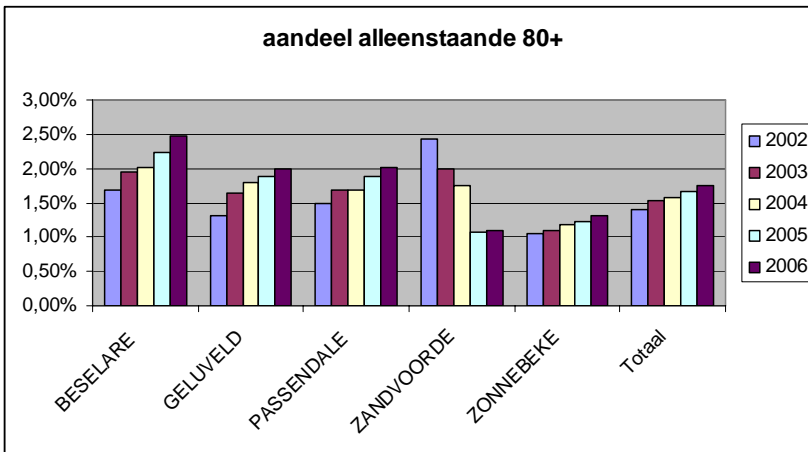
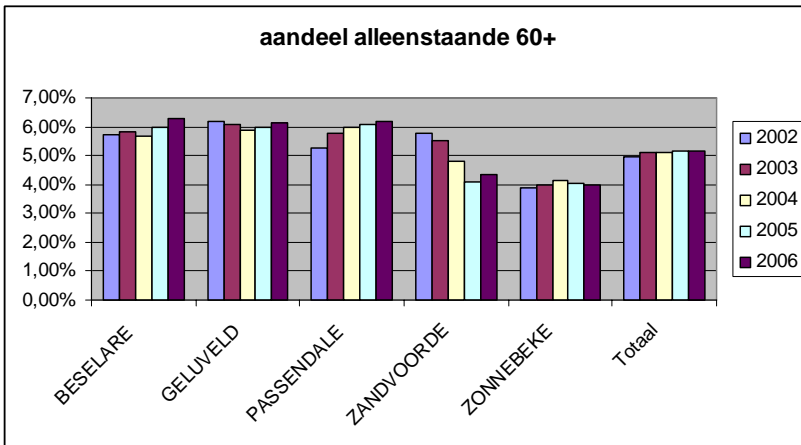
	2005					2006				
	totale bevolking	60+	alleenstaand 60+	80+ jaar	alleenstaand 80+ jaar	totale bevolking	60+	alleenstaand 60+	80+ jaar	alleenstaand 80+ jaar
BESELARE	2364	523	141	113	53	2338	528	147	115	58
GELUVELD	1434	337	86	65	27	1400	338	86	63	28
PASSEDALE	2800	719	170	166	53	2774	715	171	184	56
ZANDVOORDE	466	85	19	16	5	461	75	20	14	5
ZONNEBEKE	4068	947	165	210	50	4084	979	162	228	54
Niet gekend¹	483	71	19	14	6	696	75	18	10	4
Totaal	11615	2682	600	584	194	11753	2710	604	614	205

¹ Niet gekend zijn de personen die we niet kunnen lokaliseren op de adrespuntenkaart.

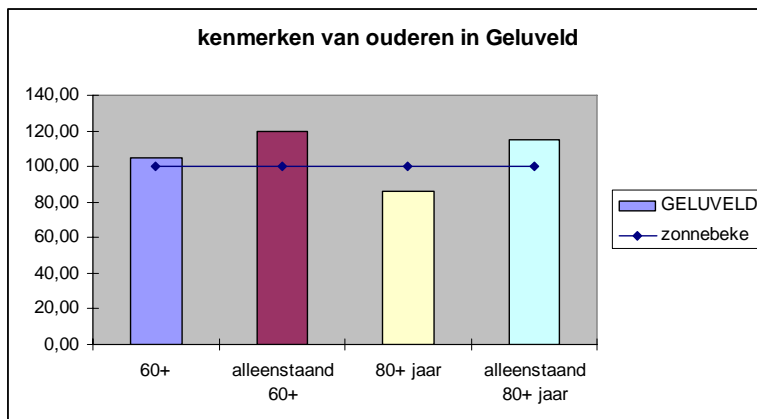
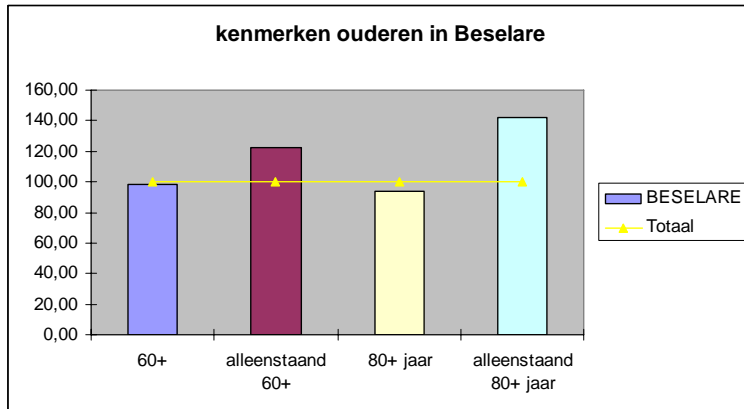
Opsplitsing naar kenmerken van de ouderen



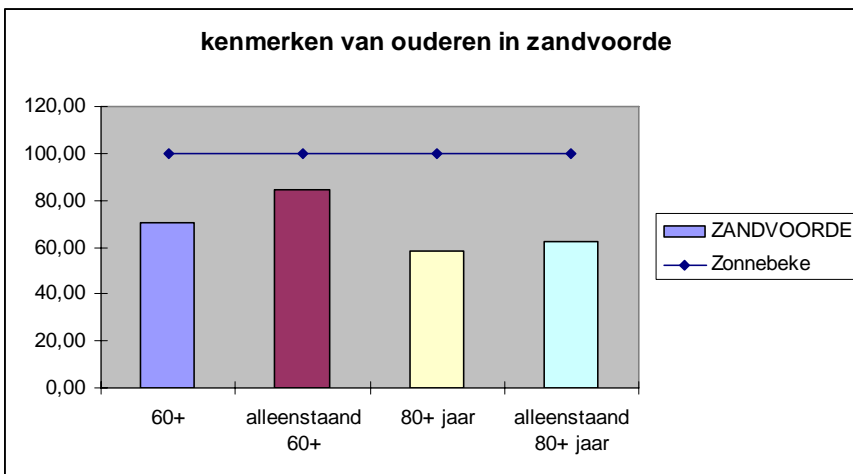
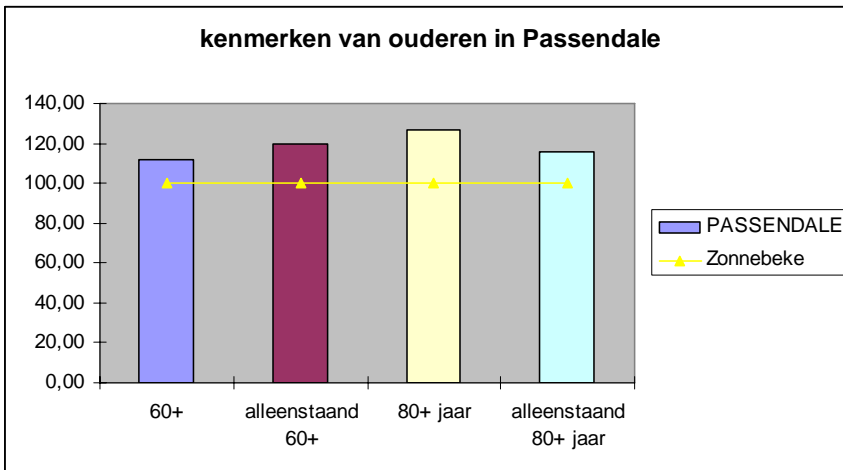
Het aandeel 60+ en 80+ neemt overal toe uitgezonderd in Zandvoorde.



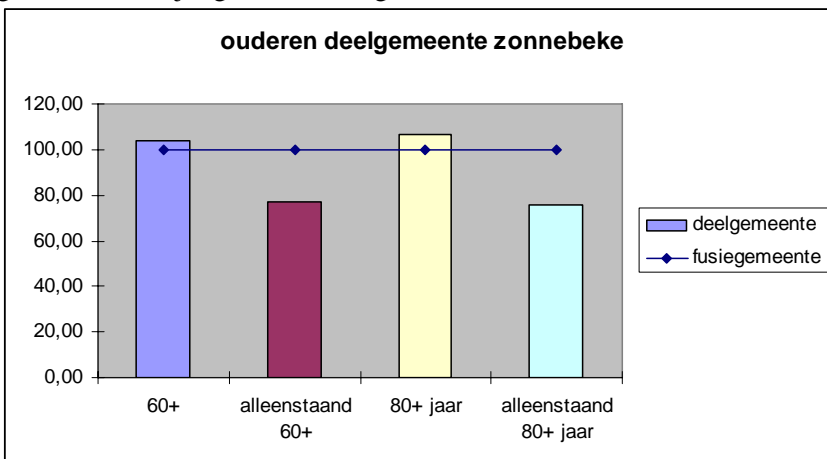
Profiel van de ouderen in de deelgemeenten



In Beselare zijn er nagenoeg evenveel 60+ en 80+ als in de fusiegemeente Zonnebeke, maar de ouderen zijn meer alleenstaand. Geluveld telt iets meer 60+, ze zijn in verhouding iets meer alleenstaand. De 80+ geven een ander beeld: er zijn minder 80+ dan in de fusiegemeente, maar ze zijn in verhouding meer alleenstaand.



Passendale heeft een duidelijk oudere bevolking dan gemiddeld in de fusiegemeente, Zandvoorde kent gemiddeld een jongere bevolking.



De deelgemeente Zonnebeke wordt gekenmerkt door meer 80+ en meer 60+, maar deze groepen zijn minder alleenstaand dan gemiddeld voor de fusiegemeente.

1.2. PRESTATIES THUISDIENSTEN OCMW ZONNEBEKE

Tabel prestaties poetsdienst – OCMW Zonnebeke

	2004	2005	2006
Aantal gepresteerde uren	22.012,50	23.647,25	23.734,75
Bereikte gezinnen	184	195	196

Het aantal gepresteerde uren poetsdienst door het OCMW stijgt elk jaar.
Het aantal gezinnen dat hiermee wordt bereikt is voor 2005 en 2006 stabiel en gestegen ten opzichte van 2004.

Tabel prestaties klusjesdienst bij particulieren – OCMW Zonnebeke

	2004	2005	2006
Aantal gepresteerde uren	723	313	622
Bereikte gezinnen	46	49	50

Het aantal gepresteerde uren klusjes bij particulieren is in 2006 gestegen ten opzichte van 2005, het aantal bereikte gezinnen blijft stabiel.

De werkuren van de klusjesman zijn verdeeld over drie verschillende taken; (1) het aantal uren prestaties bij particulieren, (2) prestaties in de doorgangswoningen van het OCMW en (3) prestaties in functie van het OCMW.

Tabel warme maaltijden – OCMW Zonnebeke

	2004	2005	2006
Aantal bereikte gezinnen	47	45	45

Het aantal warme maaltijden aan huis besteld blijft nagenoeg stabiel.

1.3. PRESTATIES THUISDIENSTEN PRIVÉ-ORGANISATIES EN BETOELAGING DOOR OCMW EN GEMEENTE ZONNEBEKE

Thuiszorgdiensten privé-organisaties-tussenkomst in de werkingskosten door het OCMW op basis van gepresteerde uren thuiszorg

Binnen de gemeente zijn een viertal thuiszorgdiensten actief: Familiehulp Ieper, Solidariteit voor het Gezin Gent, Familiezorg West-Vlaanderen, Ieper en Centrum voor Thuiszorg – vzw Thuishulp, Kortrijk.

Prestaties van de diensten Gezins- en Bejaardenzorg in Zonnebeke (cijfers 2004-2005-2006)

Diensten gezinszorg	Prestaties uren 2004	Betoelaging 2004 in €	Prestaties uren 2005	Betoelaging 2005 in €	Prestaties uren 2006	Betoelaging 2006 in €
Familiehulp	21 475	6.345,48	22.623,50	6.611,55	22.986,00	6.336,28
Familiezorg West-Vlaanderen	12 370	3.655,12	11.006,75	3.216,64	10.888,50	3.001,50
Solidariteit voor het Gezin	4 211	1.244,45	5.071,09	1.481,99	6.066,33	1.672,23
Centrum voor Thuiszorg	3 890	1.149,63	3.712,05	1.084,82	5.024,30	1.384,99
	41.947,29		42.413,39		44.965,13	

Het totaal aantal gepresteerde uren thuiszorg is in 2006 tov 2004 gestegen met 3.014,84 uur.

Vooraf het aantal gepresteerde uren door Solidariteit voor het Gezin en door het Centrum voor Thuiszorg steeg in 2006.

Volgens informatie van de thuiszorgdiensten vertegenwoordigt deze tussenkomst van het OCMW Zonnebeke een bijdrage van 0.8 tot 1% in de werkingskosten van 1 uur gezinszorg.

Thuiszorgdiensten privé-organisaties-betoelaging gemeente

Volgende thuiszorgdiensten krijgen van de gemeente een forfaitaire toelage op voorwaarde dat de aanvragen om uitbetaling van de toelage correct en op vermelde einddata ingediend worden bij de bevoegde gemeentelijke dienst.²

Vereniging	Bedrag 2007
Toelage Familiehulp Thuiszorg ACW	992,00 €
Toelage Thuishulp Bond Moyson	992,00 €
Toelage Familiezorg West-Vlaanderen vzw	992,00 €
Toelage Solidariteit voor het gezin	992,00 €

Vanaf 2008 wordt toelage gemeente overgeheveld naar OCMW en zal betoelaging thuiszorgdiensten gebeuren op aantal gepresteerde uren.

2. GEBRUIKERSPROFIEL THUISDIENSTEN OCMW ZONNEBEKE

De analyse van de gebruikers van de thuisdiensten gebeurde aan de hand van 4 criteria:

- gezinssamenstelling
- woonplaats
- leeftijd
- inkomen

2.1.GEZINSSAMENSTELLING

Bijna 70% (69.62%) van alle gebruikers van de thuisdiensten OCMW (poets, warme maaltijden en klusjes) zijn alleenstaande man of vrouw.

Poetsdienst:

62.86% alleenstaande man of vrouw

Ook de categorie 'gezin zonder kinderlast' is met 33.14% relatief sterk vertegenwoordigd

Klusjesdienst:

64% alleenstaande man of vrouw

binnen deze groep: 81% zijn alleenstaande vrouwen

Warme maaltijd

82% alleenstaande man of vrouw

aantal alleenstaande mannen (44.44%) en vrouwen (37.78%) niet zo sterk verschillend als bij klusjesdienst

Bijna drie op vier gebruikers van de thuisdiensten van het OCMW zijn alleenstaanden

2.2.WOONPLAATS

Bijna 37% (36.81) van de gebruikers van alle thuisdiensten OCMW woont in de deelgemeente

Zonnebeke. Deelgemeente Beselare scoort 33.33%. Deelgemeente Passendale scoort 19.05%.

Slechts 1.62% van de gebruikers woont in Zandvoorde, 9.19% van de gebruikers woont in Geluveld.

² Vaststelling toelagen aan verenigingen-dienstjaar 2007. Besluit gemeenteraad 19.03.2007.

		Gemiddelde %-verdeling gebruikers voor alle thuisdiensten OCMW over deelgemeenten	poets	klusjes	Warme maaltijd
Zonnebeke	4084	36.81	43.43	40	27
Passendale	2774	19.05	17.14	18	22
Beselare	2338	33.33	28	32	40
Geluveld	1400	9.19	8.57	8	11
Zandvoorde	461	1.62	2.86	2	0

Poetsdienst

Het aantal cliënten van de poetsdienst woonachtig in Zonnebeke is 43.43%. Op de tweede plaats komt opnieuw de deelgemeente Beselare. Opvallend is de lagere score (tov het totaal aantal inwoners van de deelgemeente) van deelgemeente Passendale.

Klusjesdienst

Het aantal cliënten van de klusjesdienst woonachtig in Zonnebeke is 40%. We zien hetzelfde als bij de poetsdienst: op de tweede plaats Beselare en op de derde plaats Passendale.

Warme maaltijden

De levering van de warme maaltijden wijkt af van de vorige twee vaststellingen. 40% van de bedeelde warme maaltijden worden in de deelgemeente Beselare verspreid. Geen enkele in Zandvoorde en een gelijkaardig percentage in Zonnebeke en Passendale. Een verklaring voor het niet-bereik in Zandvoorde is het feit dat daar beroep wordt gedaan op een traiteur van Houthem.

De afstand Zonnebeke-Zandvoorde is te ver, de maaltijden zouden te koud geserveerd worden.

Daarbij ter vergelijking het potentieel aantal cliënten per deelgemeente

	60 plussers %/bevolking deelgemeente	Alleenstaande 60-plussers %/60plussers	80-plussers%/bevolking deelgemeente	Alleenstaande 80-plussers %/80-plussers
Zonnebeke	<u>24</u>	17	<u>6</u>	24
Passendale	<u>26</u>	24	<u>7</u>	30
Beselare	23	<u>28</u>	5	<u>50</u>
Geluveld	<u>24</u>	25	5	<u>44</u>
Zandvoorde	16	<u>27</u>	3	26

Zonnebeke:

24% 60-plussers

17% binnen de 60-plussers is alleenstaand

6% 80-plussers

24% binnen de 80-plussers is alleenstaand

Passendale:

26% 60-plussers

24% binnen de 60-plussers is alleenstaand

7% 80-plussers

30% binnen de 80-plussers is alleenstaand

Beselare:

23% 60-plussers

28% binnen de 60-plussers is alleenstaand

5% 80-plussers

50% binnen de 80-plussers is alleenstaand

Geluveld:

24% 60-plussers

25% binnen de 60-plussers is alleenstaand

5% 80-plussers

44% binnen de 80-plussers is alleenstaand

Zandvoorde:

16% 60-plussers

27% binnen de 60-plussers is alleenstaand

3% 80-plussers

26% binnen de 80-plussers is alleenstaand

2.3. LEEFTIJD

90.38% van de gebruikers van alle thuisdiensten OCMW is 60-plus.

55% van de gebruikers van alle thuisdiensten OCMW is 80-plus. (% binnen de groep van 60-plussers).

Poetsdienst:

97.14% van de gebruikers van de poetsdienst is 60-plus

55% van de gebruikers van de poetsdienst is 80-plus

profiel gebruikers poetsdienst: bijna 100% 60-plussers, meer dan de helft 80-plussers

Klusjesdienst:

90% van de gebruikers van de klusjesdienst is 60-plus

49% van de gebruikers klusjesdienst is 80-plus

Warme maaltijden

84% van de gebruikers warme maaltijden is 60-plus

Dit betekent dat 16% ook beroep doet op warme maaltijden, maar dit niet doet omwille van leeftijd. Vooral na hospitalisatie of indien de echtgenote gehospitaliseerd wordt/werd en tijdelijk of volledig een aantal taken niet meer kan opnemen. Een aantal mensen doen hier ook een beroep op omdat zij niet over de nodige vaardigheden beschikken om te zorgen voor een volwaardige en kwalitatieve maaltijd.

61% van de gebruikers warme maaltijden is 80- plus

2.4.INKOMEN**Poetsdienst:**

Binnen de poetsdienst worden twee tarieven gehanteerd afhankelijk of men al dan niet voldoet aan het statuut WIGW (Weduwen, Invaliden, Gepensioneerden en Wezen). Het W.I.G.W.-statuut geeft recht op een verhoogde financiële tussenkomst van het ziekenfonds bij bijvoorbeeld doktersconsultatie, hospitalisatie of medicatie.

Wie van het WIGW-tarief geniet betaalt voor de OCMW-poetsdienst 4€uur. Anderen betalen 6€uur

Klusjesdienst

Tarief: 7.50€uur ongeacht het inkomen

Specifieke tarieven voor gebruik grasmachine, zwaarder tuinmateriaal.

Warme maaltijden

5.30€maaltijd/thuisgebracht

Samengevat:

Alle thuisdiensten:

- 7 op de 10 gebruikers van de thuisdiensten OCMW zijn alleenstaande
- 7 op de 10 gebruikers van de thuisdiensten woont in de deelgemeenten Zonnebeke of Beselare.
- 9 op de 10 gebruikers van de thuisdiensten OCMW is 60-plus
- 5 op de 10 gebruikers van de thuisdiensten OCMW is 80-plus

Poetsdienst

- 9 op 10 is alleenstaande man/vrouw of gezin zonder kinderlast
- 7 op 10 komt van deelgemeente Zonnebeke of Beselare
- bijna 10 op 10 is 60-plus
- meer dan 5 op 10 is 80-plus

Klusjesdienst

- 6 op 10 is alleenstaande man of vrouw
- 7 op de 10 woont in deelgemeente Zonnebeke of Beselare
- 9 op de 10 is 60-plus
- 5 op de 10 is 80-plus

Warme maaltijden

- 8 op de 10 is alleenstaande man/vrouw
- 4 op de 10 warme maaltijden worden in de deelgemeente Beselare verspreid
- 8 op de 10 is 60-plus
- 6 op de 10 is 80-plus

5.3.2 Probleemstelling

Een samenleving met een toenemende vergrijzing en een langere levensverwachting vereist aandacht . De uitbouw van de nodige voorzieningen binnen de thuiszorg laat ouderen toe om verder in hun thuishilieu te kunnen functioneren. Daar waar de gemeente vooral aandacht besteedt aan de contacten met de verenigingen en de organisatie van activiteiten, informatie-avonden....richt het OCMW zich vooral naar die ouderen die niet meer in staat zijn om een aantal activiteiten van het dagelijkse leven zelf te doen: poetsen, eten maken, klussen. De kostprijs voor de gebruiker wordt laag gehouden. Voor de poetsdienst betekent dit een sociale correctie voor WIGW's omniumstatuut.

Knelpunten naar de cliënten toe:

1. We hebben geen zicht op de tevredenheid/ontevredenheid van de cliënten poets, warme maaltijden, klusjes op korte (follow-up gesprek na 1 maand) en lange termijn.
2. Cliënten kiezen de dienst die op een bepaald ogenblik antwoord kan bieden aan hun behoefte en vraag. Vooral wat de poetshulp betreft, speelt de mate waarin wij als OCMW flexibel kunnen omspringen met de vraag een grote rol.
3. Vanuit het OCMW hebben we voorlopig weinig tot geen zicht op andere noden zoals huisvesting, gezondheid, mobiliteit- van de thuiswonende oudere.

Knelpunten intern:

1. Ontbreken van vormingsinitiatieven binnen de poetsdienst, klusjesdienst in functie van zorg voor de kwaliteit van de dienstverlening.
2. Kosten-baten analyse van huidige 'klassieke' OCMW dienstverlening tov andere mogelijkheid via dienstencheques.
3. Informatisering deelaspecten van de administratie.
4. Overlapping in de betoelaging van de thuisdiensten met de gemeente.

Knelpunten aangebracht in de werkgroep thuiszorg

1. Denken OCMW of gemeente over de invoering van een mantelzorgpremie ?
2. Waarom ondersteunt de gemeente/het OCMW de vzw Palliatief Netwerk niet ?

5.3.3 Schema van missie, strategische, operationele doelstellingen, acties en indicatoren

Missie van het OCMW in het kader van ondersteuning thuiszorg:

Het OCMW wil met haar dienstverlening de ouderen in Zonnebeke zoveel mogelijk de kans geven om in hun vertrouwde thuisomgeving te kunnen blijven. Hiertoe bouwde het OCMW de poetsdienst, de klusjesdienst en de dienst warme maaltijden uit. Het OCMW wil hierbij samenwerken met diverse partners.

Daarnaast wil het OCMW ook optimaal instaan voor het informeren en adviseren van ouderen over diverse rechten. Hiertoe wil het OCMW samenwerken met de gemeente en diverse partners.

Het OCMW wil in het kader van de ondersteunende thuiszorg ook zicht krijgen op de woonomstandigheden en de algemene leefomstandigheden van de ouderen in Zonnebeke.

STRATEGISCHE DOELSTELLING	OPERATIONELE DOELSTELLING	ACTIES	INDICATOR (WANNEER HALEN WE HET VOOROPGESTELDE DOEL)
SD1 Verhogen integrale kwaliteit van de thuis-dienstverlening door het OCMW	OD.1. uitvoeren tevredenheidsbevraging cliënten thuis-dienstverlening OCMW (lange termijn-tevredenheid)	Actie 1. planning en uitvoering tevredenheidsonderzoek Actie 2. opvolging	Rapportage tevredenheidsonderzoek tegen zomer 2008 cfr. Planning + opvolging
	OD.2. organiseren van de noodzakelijke vorming en training voor de medewerkers	Actie 3. vormingsprogramma poetsdienst en klusjesdienst 2007-2008, opmaak POP (persoonlijk ontwikkelingsplan)	Verhoging aantal uren vorming in 2007 tov 2006, + opmaak jaarlijks vormingsprogramma vanaf 2008 POP poets en klusjes
	OD.3. uitvoeren van follow-up gesprek na 1 maand thuishulp (korte termijn-tevredenheid)	Actie 4. uitvoeren Follow-up gesprek door maatschappelijk werker vanaf oktober 2007	Follow-upgesprekken en evaluatie
SD2. Werken aan interne administratieve vereenvoudiging en LT-visie op thuis-dienstverlening	OD.4. ingebruikname van subprogramma facturatie –planning poetshulp	Actie 5. invoering facturatiesysteem met Schaubroeck-programma vanaf 1 juni 2007	Daling van het aantal uur nodig voor facturatie in 2007 tov 2006, continueren van deze daling voor de daaropvolgende jaren
	OD.5. opmaken kosten-baten analyse thuis-dienstverlening en vergelijking mogelijkheid	Actie 6. gegevensverzameling, voor de opmaak van kosten-baten analyse en gevolgtrekking	Duidelijk zicht op de kosten en baten + vergelijking met andere mogelijkheden (vanaf 2008, rekening houdend

	dienstencheques		met nieuwe federale wetgeving)
	OD.6. planning klusjesdienst	Actie 7. opvolgen realistische planning klusjesdienst, zoeken naar oplossing voor piek-en dalmomenten ism partners	
SD3 Verhogen partnerschap gemeente, continueren samenwerking private thuisdiensten	OD.7. uitbouw senioreninfoloket OD.8. Duidelijkheid sociale dienstverlening gemeente-OCMW	Actie 8. Afbakening sociale dienstverlening binnen de samenwerkingsovereenkomst gemeente-OCMW-doelgroep senioren Actie 9. doorzichtige betoelaging gemeente-OCMW Actie 10. onderzoek mogelijkheden mantelzorgpremie ism gemeente Actie 11. onderzoek mogelijkheid ondersteuning palliatief netwerk vzw	een seniorenloket voor Zonnebeke met integratie van alle sociale dienstverlening senioren gemeente-OCMW Duidelijk antwoord op deze vragen
	OD.9. goede samenwerking en doorverwijzing met private thuisdiensten behouden	Actie 9. Ad hoc doorverwijzing	

SD1. Verhogen integrale kwaliteit van de thuis-dienstverlening door het OCMW

Actie 1. planning tevredenheidsonderzoek thuisdiensten OCMW.

Het tevredenheidsonderzoek gebeurt mondeling, huis aan huis, na telefonische afspraak met de cliënt. Er dienen een 250-tal gezinnen te worden bevraged.

We kiezen voor bevraging door eigen personeel -geen uitbesteding of tijdelijke aanwerving- wat een langer tijdspectief met zich mee brengt. De bevraging dient te gebeuren bovenop het bestaande takenpakket. De opdracht wordt uitgevoerd door twee mensen:

De administratief medewerker (AM) en de maatschappelijk werker (MW) verdelen het werk onder elkaar en maken hieromtrent duidelijke afspraken.

Doel: zicht krijgen op de algemene tevredenheid over de thuisdiensten en opvangen van signalen.

Het is geenszins de bedoeling om hier een sociaal onderzoek aan te koppelen of een ver doorgedreven persoonlijke evaluatie van de poetsvrouwen. Dit laatste moet via functioneringsgesprekken gebeuren.

Actie 2: opvolging tevredenheidsonderzoek 2009

Actie 3. Vormingsprogramma poetsdienst en klusjesdienst 2007-2008, opmaak POP (persoonlijk ontwikkelingsplan).

2.a. Jaarlijks vormingsprogramma

2007:

7 en 10 mei: eerste hulp-initiatie en herkennen van ziektebeelden ism IDEWE

Ook de poetsvrouwen van de gemeente sluiten bij deze vorming aan.

In het najaar 2007 wordt een vorming voorzien binnen het thema 'sociale vaardigheden'

Vanaf 2008 wordt een jaarlijks vormingsprogramma van minstens 2 namiddagen vorming opgesteld met aandacht voor 4 thema's die moeten aan bod komen:

- functiegerichte vaardigheden en taal
- veiligheid en hygiëne
- sociale vaardigheden en deontologie
- functiegerichte kennisvakken

Waar mogelijk en wenselijk kan het gemeentelijk poetspersoneel deel nemen aan de door ons opgezette vorming.

2.b. Opmaak persoonlijk ontwikkelingsplan

Dit is de opmaak van een persoonlijk dossier per medewerker poetschulp en klusjesdienst waarin het aantal uren vorming en de stappen in de functionele loopbaan worden bijgehouden.

Momenteel (toestand mei 2007) zijn er 35 pop's opgemaakt.

Actie 4. Follow-up gesprek door maatschappelijk werker vanaf oktober 2007

SD 2. Werken aan interne administratieve vereenvoudiging en LT-visie op thuis-dienstverlening

Actie 5. Invoering facturatiesysteem met Schaubroeck-programma vanaf 1 juni 2007

Vorbereiding: maart-april-mei 2007

Invoering: juni-juli 2007

Evaluatie: augustus-september 2007

Bijsturing of verbetering; permanent vanaf invoering

Actie 6. gegevensverzameling, voor de opmaak van kosten-baten analyse en gevolgtrekking

1. Gegevensverzameling kosten-batenanalyse activiteitencentrum 844 thuisdiensten:

Mjp 2008-2010 + informatie dienstencheques

2. Gevolgtrekking: vanaf 2008

Actie 7. opvolgen realistische planning klusjesdienst, zoeken naar oplossing voor piek-en dalmomenten ism partners

1. Opvolging planning klusjesdienst

2. Werkorganisatie piek-en dalmomenten

SD.3. Verhogen van het partnerschap gemeente, continueren samenwerking private thuisdiensten

OD.7. uitbouw senioreninfoket

Actie 8. Afbakening sociale dienstverlening binnen de samenwerkingsovereenkomst gemeente-OCMW-doelgroep senioren

OD.8. Duidelijkheid sociale dienstverlening gemeente-OCMW

Actie 9. doorzichtige betoelaging gemeente-OCMW

Actie 10. onderzoek mogelijkheden mantelzorgpremie ism gemeente

Actie 11. onderzoek mogelijkheid ondersteuning palliatief netwerk vzw

3. Begeleiding project

Karolin Vannieuwenhuysse.

5.4. KINDEROPVANG (geïntegreerd in LSB 2008-2013)

I.B.O. (Initiatief Buitenschoolse Opvang)

I.B.O., in de volksmond gekend als BKO – de Bondgenootjes, is een gemeentelijke dienst maw het wordt georganiseerd door het gemeentebestuur.

5.4.1 Omgevingsanalyse

Historiek:

In 1993 werd in Passendale gestart met de buitenschoolse kinderopvang. Al vlug volgden de andere deelgemeenten.

1995: Zonnebeke

1996: Beselare en Geluveld

Door het groeiende succes gebeurde in 1999 een eerste grote verbouwing aan de locatie Zonnebeke. De capaciteit van 14 kinderen werd opgetrokken naar 45.

In 2005 ging de nieuwe locatie te Beselare open. Daar is er een capaciteit van 57 kinderen.

Algemene werking:

Er zijn 4 locaties

Bondgenootje Beselare, Warden Oom Laan 2 - 057 48 75 54

Bondgenootje Geluveld, Geluveldplaats 5 - 057 46 71 16

Bondgenootje Passendale, Statiestraat 14 - 051 77 07 22

Bondgenootje Zonnebeke, Ieperstraat 47 - 051 77 25 44

Zestien halftijdse begeleidsters onder leiding van de coördinatrice zorgen voor de opvang van kinderen van 2,5 tot 12 jaar.

BKO is in iedere locatie open van 's morgens 6.45 uur tot 8.30 uur en dan na school tot 18.30 uur.

Sinds de zomer- en kerstvakantie 2007 is de BKO niet meer gesloten (er is permanentie in locatie Zonnebeke).

Totale capaciteit:

Op basis van de grootte van de infrastructuur van de locaties wordt de capaciteit bepaald.

Beselare: 57 kinderen

Geluveld: 36 kinderen (nog geen erkenning, wel principieel akkoord)

Passendale: 24 kinderen

Zonnebeke: 45 kinderen

Totaal: 162 kinderen

Tijdens piekmomenten mag je 30 % boven je capaciteit gaan.

Totaal ingeschreven kinderen per jaar:

2000 838

2001 979

2002 1158

2003 1261

2004 1408
2005 1601
2006 1704

In 2006 hadden we 128 nieuw ingeschreven kinderen.

Bezettingsgraad(aantal kinderen dat er gemiddeld per dag opgevangen worden)

Jaar	2000	2001	2002	2003	2004	2005	2006
Bes	20,9	24,5	24,2	21,8	25,5	33,4	39,6
Gel	11,8	15,1	14,7	16,8	20	28,5	32,7
Pas	22,2	23,1	25,3	28,5	29,5	27,7	32,9
Zon	35,2	48,1	48,4	48,2	55,1	56,9	59,7
Totaal	90,1	110,8	112,6	115,3	130,1	146,5	164,9

5.4.2 Samenwerkingsverbanden BKO en andere diensten.

BKO-Jeugddienst:

Er wordt iedere vakantie overleg gepleegd tussen jeugddienst en kinderopvang omtrent activiteiten die door beide diensten aangeboden worden.

Er wordt regelmatig ingespeeld op elkaars activiteiten aanbod.

(playmobiel, afsluiting herfstvakantie met halloweenfeest)

BKO-speelpleinwerking:

In de zomervakantie organiseert VZW Parochiale Werken Passendale speelpleinwerking van 13.00 tot 17.00 uur.

Bondgenootje Passendale werkt samen met de speelpleinwerking en brengt de kinderen tegen 13.00 uur naar het speelplein.

BKO-senioren:

Er wordt elk jaar een activiteit georganiseerd in samenwerking met de senioren dienst, rusthuis en de kinderopvang.

Tot op vandaag resulteerde dit telkens in een geslaagde kooknamiddag.

BKO-OCMW:

Het OCMW kan een vraag richten aan de BKO voor het hanteren van het sociaal tarief voor de ouderbijdragen van een gezin.

Voor bepaalde gezinnen is het OCMW verantwoordelijk voor het vereffenen van de ouderbijdragen. De facturen worden door de verantwoordelijke van de BKO opgestuurd naar het OCMW.

BKO-bijzondere jeugdzorg:

Als er een vraag komt, wordt er samengewerkt met bijzondere jeugdzorg.

De bedoeling hiervan is de beste oplossing uit te werken in het belang van het kind.

5.4.3 Beleidsopties voor 2008-2013 van BKO

-In 2007 werd de BKO voor de eerste maal niet meer gesloten tijdens de zomer- en kerstvakantie. De locatie Zonnebeke is 4 weken open.

Het is de bedoeling om dit voor de komende jaren te behouden.

-Het streven naar een kwaliteitsvolle werking is zeker ook een blijvende doelstelling. (staat uitgeschreven in de kwaliteitsplanning van het kwaliteitshandboek)

-Het verder verspreiden van de juiste informatie over onze dienst via website, info en facturatie.

-De informatiebrochure van alle kinderopvang in Zonnebeke actualiseren

-In 2008 wordt de nieuwbouw van de locatie Geluveld gerealiseerd (het vroegere bibliotheekgebouw). Deze nieuwe locatie wordt aangebouwd aan de kleuterschool. De bedoeling hiervan is de refter en de binnenspeelruimte te gebruiken.

-In de toekomst zullen alle locaties BKO gescreend worden naar functionaliteit, opvangcapaciteit...en naargelang de noodwendigheid, het beschikbaar zijn van subsidies en werkkapitaal gaan de locaties, volgens een prioriteitenlijst, heropgewaardeerd worden.

5.4.4. Externe partners buitenschoolse kinderopvang.

Scholen Zonnebeke

Fonds voor Collectieve uitrusting en diensten

Kind en gezin

Vlaamse dienst Kinderopvang

KINDEROPVANG KAV.

5.4.1.1. Omgevingsanalyse.

Historiek

De dienst kinderopvang KAV werd opgericht in augustus 1990 onder de benaming dienst voor opvanggezinnen Moeder- en kinderopvang KAV. Deze dienst telde een 15-tal onthaalouders.

Algemene werking

In 2006 waren er 621 opvanggezinnen aangesloten bij de 17 plaatselijke diensten bij kinderopvang KAV. Voor de dienst Ieper-Langemark-Poelkapelle-Wervik-Zonnebeke waren er in 2006, 47 onthaalouders actief waarvan 15 in Zonnebeke.

Samen presteerden zij 10.380 opvangplaatsen.

In Beselare is er een samenwerkend opvanggezin actief.

Het totaal aantal plaatsingsdagen in Zonnebeke voor 2006 bedraagt: 10.380

Dagopvang	Volle	7469
	Halve	2270
	Derde	171
Buitenschoolse opvang	Volle	235
	Halve	204
	Derde	31

Minstens 4 onthaalouders werken met flexibele uren. Er zijn geen onthaalouders die aan nacht- en weekendopvang doen.

- Momenteel is er een wervingsstop voor deze dienst. Enkel onthaalouders die uitvallen, worden nog vervangen.
- Sommige opvangaanvragen kunnen niet opgelost worden omdat er geen plaats vrij is.
- De strikte afbakening van 4 fulltime kinderen per kwartaal en de beperkte overbezetting voor 2 maanden zorgen voor problemen.
- Het kwaliteitshandboek: dit wordt regelmatig bijgewerkt en beoordeeld.
- Hoge werkdruk door toenemende kwaliteitseisen en administratieve eisen en verwachtingen.
- Ouders en onthaalouders worden regelmatig geïnformeerd door nieuwsbrieven.
- Tevredenheidsmetingen naar ouders en onthaalouders vanuit nationaal secretariaat
- Onthaalouders eisen een betere verdienste.
- Sommige onthaalouders eisen een beter statuut.
- De eisen die naar onthaalouders gesteld worden, nemen steeds toe- er staat niets tegenover.

5.4.2.2 Samenwerkingsverbanden Kinderopvang KAV en andere diensten

In 2006 was dit niet van toepassing voor Zonnebeke.

Als er een vraag is en de noodzakelijkheid blijkt, wordt er samengewerkt met de bevoegde instanties.(OCMW, Jeugdrechtbank, Kind in Nood, CLB, politie, Regiohuis Kind en Gezin, bijzondere jeugdzorg,...)

5.4.2.3 Beleidsopties

- Uitbouw van een volwaardig werknemersstatuut voor onthaalouders
- Vernieuwd concept kinderopvang: door de samenwerking in de sector te bevorderen om de 3 functies die kinderopvang heeft (een economisch, sociale en pedagogische functie) beter uit te bouwen.

REDDIE TEDDY THUISHULP VZW (ONTHAALGEZINNEN)

5.4.2.1 Omgevingsanalyse

Historiek

In het jaar 1990 werd de dienst erkend door Kind en Gezin voor regio Ieper. Al gauw kende de dienst een groei. Vanaf 1 november 1994 kreeg de dienst erkenning voor de regio Heuvelland, waarbij een onderscheid werd gemaakt tussen de regio's Ieper en Menen.

In de loop van het jaar 1994 waren er 44 onthaalmoeders aangesloten. In het jaar 2006 waren er 56 onthaalmoeders werkzaam. Er is dus een stijgende tendens wat betreft het aantal onthaalmoeders en het aantal plaatsingsdagen.

Algemene werking

In het jaar 2006 waren er voor Groot Zonnebeke 9 onthaalmoeders werkzaam, waarvan 2 onthaalmoeders samenwerken. Er werden 113 kinderen opgevangen in dagopvang en buitenschoolse kinderopvang.

De 9 onthaalmoeders werken met flexibele uren, waarvan 1 onthaalmoeder ook nacht- en weekendopvang doet. Flexibele uren zijn vóór 7.00 uur en na 18.00 uur 's avonds.

Het aantal plaatsingsdagen voor 2006 bedraagt:

Dagopvang	Volle dagen	4551
	Halve dagen	863
	Derde dagen	129
Buitenschoolse opvang	Volle dagen	952

	Halve dagen	334
	Derde dagen	750

- Momenteel is er een wervingsstop voor de dienst. Enkel onthaalouders die uitvallen, worden nog vervangen.
- Sommige opvangaanvragen kunnen niet opgelost worden wegens ontbreken van plaats.
- De strikte afbakening van 4 fulltime kinderen per kwartaal en de beperkte overbezetting voor 2 maanden zorgen voor problemen.
- Het kwaliteitshandboek: dit wordt regelmatig bijgewerkt en beoordeeld.
- Hoge werkdruk door toenemende kwaliteit en administratieve eisen en verwachtingen.
- Ouders en onthaalouders worden regelmatig geïnformeerd via nieuwsbrieven.
- Tevredenheidsmetingen naar ouders en onthaalouders vanuit nationaal secretariaat
- Onthaalouders eisen een betere verdienste.
- Sommige onthaalouders eisen een beter statuut.
- De eisen die naar onthaalouders gesteld worden, nemen steeds toe- er staan geen compensaties tegenover.

5.4.2.2 Samenwerkingsverbanden met andere diensten.

- In de regio Zonnebeke werden 4 kinderen opgevangen waarvoor de plaatsende ouders het sociaal tarief toegekend kregen. Daarvoor wordt er samengewerkt met het OCMW.
- Er kan ook nog beroep gedaan worden op andere bevoegde instanties in het belang van het kind.(OCMW, jeugdrechtbank, Kind in Nood, CLB, regiohuis Kind en Gezin, politie, bijzondere jeugdzorg,.....).

5.4.2.3 Beleidsopties

Op datum van 1 april 2003 kregen de onthaalmoeders een sociaal statuut. Dit dient nog verder uitgewerkt te worden. Vele kandidaat-onthaalmoeders haken af vanwege de onzekerheid van het inkomen.

PARTICULIERE OPVANGGEZINNEN.

5.4.3.1 Omgevingsanalyse.

Historiek

In 1998 waren er 12 particuliere opvanggezinnen met een attest van toezicht en een totale opvangcapaciteit van 56 plaatsen. De particuliere opvanggezinnen zijn meer gericht op dagopvang maar kunnen in principe allemaal aan buitenschoolse opvang doen.

In 2000 (toestand 20 december) waren er 11 particuliere opvanggezinnen in Zonnebeke. De totale opvangcapaciteit bedroeg toen 53 plaatsen.

In 2004 waren er 9 particuliere opvanggezinnen actief.

Algemene werking

Van de 9 particuliere opvanggezinnen die op heden actief zijn, zijn er

-5 in Zonnebeke

-3 in Beselare

-1 in Passendale

Taak van de zelfstandige onthaalouder:

Een zelfstandig onthaalouder staat voor alles zelf in: kinderen werven en opvangen, afspraken met de ouders maken, betalingen innen, de gegevens van elk kind bijhouden,....

Begeleiding:

Kind en Gezin geeft hulp bij het administratief dossier, verstrekt informatie en verwijst soms door naar andere documentatiecentra en biedt mogelijkheden qua opleiding aan.

Aantal kinderen:

Kind en Gezin bepaalt het aantal kinderen dat een onthaalouder mag opvangen. Dit hangt af van de ruimte en wat de onthaalouder aankan. Maximaal kan men 7 kinderen op hetzelfde moment opvangen. Hierbij worden de eigen kinderen die nog niet naar de lagere school gaan, meegeteld.

Financieel

De onthaalouder bepaalt zelf de prijs die de ouders betalen en staat in voor de kosten.

Relatie met Kind en Gezin

Een zelfstandige onthaalouder die van start gaat en een attest van toezicht aanvraagt, zal binnen de 3 maanden, op aangeven van Kind en Gezin, een inspecteur op bezoek krijgen.

Inspectie gaat na of de opvang aan de wettelijke eisen voldoet: het aantal kinderen, ruimte en inrichting, veiligheid, hygiëne en voeding. Via een gesprek bekijkt de inspecteur de omgang met de ouders en kinderen, de opvolging van de kinderen, vorming, medische begeleiding en opvoedkundige aanpak. Daarna komt inspectie gemiddeld om het anderhalf jaar langs. Indien er problemen of klachten zijn, komt hij/ zij vaker.

Belastingen:

Een zelfstandig onthaalouder wordt op de inkomsten belast als zelfstandige. Het betekent dat men de werkelijke kosten kan inbrengen ofwel een forfaitaire kost per kind per dag. De forfaitaire aftrek kan enkel als men een attest van toezicht heeft.

Door het attest van toezicht kan de onthaalouder fiscale attesten bezorgen aan de ouders, zodat ze de kosten voor kinderopvang fiscaal kunnen inbrengen. Zonder attest van toezicht kan dit niet.

Statuut:

Een zelfstandig onthaalouder is onderworpen aan het statuut voor zelfstandigen. Dit betekent dat de onthaalouder zelf moet aansluiten bij een sociaal verzekeringsfonds voor zelfstandigen en een ziekenfonds. De zelfstandige onthaalouder betaalt dan sociale zekerheidsbijdragen en heeft recht op een pensioen, kraamgeld, adoptiepremie, kinderbijslag en een ziekte- en een invaliditeitsverzekering.

Blijft het inkomen onder een bepaald minimum of heeft de zelfstandige onthaalouder een bijberoep, dan kan vermindering of vrijstelling van sociale zekerheidsbijdragen bekomen worden. Er worden dan wel geen sociale zekerheidsrechten opgebouwd.

5.4.3.2 Beleidsopties.

Particuliere opvanggezinnen streven, net zoals ieder ander opvanginitiatief, naar kwaliteit.

5.4.2 Begeleiding project

Dienst Buitenschoolse Kinderopvang – Ria Vermeersch

5.5 Budgetbeheer – budgetbegeleiding - schuldbemiddeling

5.5.1 Omgevingsanalyse.

De dienst budgettering binnen het OCMW van Zonnebeke staat in voor de begeleiding van personen met overmatige schuldenlast.

Evolutie van het aantal dossiers budgetbegeleiding/budgetbeheer/collectieve schuldenregeling.

Jaar	aantal dossiers
2002	61
2003	70
2004	71
2005	74
2006	68

Opdeling aantal dossiers volgens leeftijdscategorieën

	aantal 2004	aantal 2005	Aantal 2006
< 25 jaar	4	4	4
25-55 jaar	52	53	39
>55 jaar	15	17	25

Opdeling aantal dossiers volgens gezinssamenstelling

	aantal 2004	aantal 2005	Aantal 2006
gezin met kinderlast	22	21	21
gezin zonder kinderlast	11	15	12
éénoudergezin	8	6	10
Alleenstaande mannen	11	13	10
Alleenstaande vrouwen	9	8	9
andere samenwonenden	10	11	6

Opdeling aantal dossiers volgens aard van inkomsten

	2006
inkomen uit beroepsactiviteit	35
vervangingsinkomen uit werkloosheid/ziekte/invaliditeit	19
inkomen uit pensioen / gewaarborgd inkomen voor bejaarden	10
inkomen uit leefloon	4

5.5.2 Probleemstelling.

Uit cijfers blijkt dat schuldoverlast een maatschappelijk probleem vormt.

Het recentste verslag van de Centrale voor Kredieten aan Particulieren bij de Nationale Bank van België staft de toename van het aantal kredietovereenkomsten en kredietnemers.

Het aantal personen die te kampen hebben met overmatige schuldenlast wordt eveneens groter zoals kan blijken uit het aantal geregistreerde berichten van toelaatbaarheid in de Collectieve Schuldenregeling (eind 2006 worden 57.328 berichten genoteerd , wat een stijging van 15,5% betekent t.o.v. 2005).

Parallel aan de hierboven beschreven maatschappelijke evoluties, kent ook het OCMW een alsmaar grotere instroom van cliënten.

Kenmerkend daarbij is het groter wordende aandeel van jongeren / jonge gezinnen en het gegeven dat het hebben van schulden meer en meer alle lagen van de bevolking treft.

Niet enkel mensen met een uitkering maar ook loontrekkers slagen er alsmaar moeilijker in om tijdig alle maandelijkse betalingen rond te krijgen.

Om schuldoverlast een halt toe te roepen voorziet de wetgever de laatste jaren tal van initiatieven. Door de snelle evolutie in wetgeving en rechtspraak evolueert schuldbemiddeling tot een alsmaar meer complexe materie.

Het OCMW van Zonnebeke biedt reeds sedert 1980 budgettaire ondersteuning t.a.v. personen met een schuldenproblematiek in de vorm van budgetbeheer/budgetbegeleiding.

Op 10 september 1999 werd de reeds bestaande budgettering geformaliseerd met de erkenning als dienst voor schuldbemiddeling volgens het decreet van 24 juli 1996.

Conform de erkenningsvereiste genoten de maatschappelijk werkers belast met budgetbeheer/ budgetbegeleiding de vereiste 60 uren opleiding als schuldbemiddelaar.

Conform de erkenningsvereiste als dienst schuldbemiddeling ondertekende het OCMW met ingang van 1 maart 2003 een samenwerkingsprotocol met de vzw Welzijnsconsortium Zuid-West-Vlaanderen tot toetreding tot de Intergemeentelijke Dienst Schuldbemiddeling.

Het samenwerkingsakkoord werd behouden na verzelfstandiging van de dienst (dd 1 januari 2005) onder de vorm van de vzw Schuldbemiddeling Zuid-West-Vlaanderen.

De vzw Schuldbemiddeling verleent t.a.v. het OCMW juridische ondersteuning bij complexe schuldendossiers via de ter beschikkingstelling van een jurist.

Vanuit het gegeven dat sinds de inwerkingtreding van de Wet Collectieve Schuldenregeling, beslist het OCMW begin 2005 om ook deze vorm van schuldbemiddeling te integreren in de bestaande hulpverlening.

Via samenwerking met de vzw Schuldbemiddeling biedt het OCMW voortaan hulp en ondersteuning bij het opmaken van een verzoekschrift tot toetreding en is het OCMW thans in 1 dossier aangesteld als schuldbemiddelaar in de procedure collectieve schuldenregeling.

De opvolging van de procedure collectieve schuldenregeling is vrij arbeidsintensief.

Rekening houdend met de overige opdrachten van de maatschappelijk werkers en de beperkte beschikbaarheid van de juriste.

5.5.3 Strategische doelstelling.

Verdere structurele uitbouw van de dienst budgetbeheer en schuldbemiddeling vanuit het gegeven dat schuldsanering t.a.v. personen met overmatige schuldenlast tot verbetering van de levensomstandigheden en het algemeen welzijn leidt.

5.5.4 Planning, timing en acties.

- Opmaak van een afsprakennota tussen het OCMW Zonnebeke – Gemeente Zonnebeke – sociale huisvestingsmaatschappijen werkzaam in Zonnebeke – andere relevante partners.
- Tijdig kunnen onderhandelen in situaties waar het cliëntensysteem betalingsachterstanden kent, voorkomt vaak het opstarten van gerechtelijke procedures en bijkomende nodeloze kosten.

- Via opmaak van een afsprakennota met een aantal lokale partners beoogt het OCMW ingelicht te worden over betalingsachterstanden om vervolgens te kunnen handelen volgens een gezamenlijk overeengekomen procedure.

- Verdere verfijning van het draaiboek schuldbemiddeling.

Teneinde de schuldhelpverlening binnen het OCMW van Zonnebeke verder te professionaliseren en een uniforme werking binnen de dienst te garanderen, werd de eerste aanzet gedaan tot opmaak van een intern draaiboek.

Het draaiboek vormt voorlopig een beknopte leidraad waarin de fasering van een dossier schuldbemiddeling werd opgetekend met bijvoeging van modelbrieven / modelformulieren.

Het draaiboek moet uiteindelijk uitgroeien tot een handleiding met ruimte voor o.a. opname van afsprakennota's met andere partners, verwerking van relevante wetgeving, ...

- Vorming van de maatschappelijk werkers.

De maatschappelijk werkers belast met schuldbemiddeling kunnen beroep doen op de vzw Schuldbemiddeling voor juridisch-technische ondersteuning.

Daarnaast is het evenwel noodzakelijk op de hoogte te blijven van actuele ontwikkelingen binnen het werkveld en de kennis te verruimen via permanente vorming.

Realisatie van de doelstelling binnen de periode 2008-2014.

5.5.6 Partners

OCMW Zonnebeke – Gemeente Zonnebeke – vzw Schuldbemiddeling Zuid-West – Vlaanderen - Sociale Huisvestingsmaatschappij De Mandel & Ons Onderdak.

5.5.7 Begeleiding project

OCMW Zonnebeke – Erika Laper

5.6. Drugs- en alcoholbeleidsplan – een aanzet (geïntegreerd in LSB 2008-2013)

5.6.1 De aanleiding

Binnen de Welzijnsraad Arro Ieper (WAI) is er reeds jaren een werkgroep actief die aandacht besteedt aan het alcohol -en drugthema (ROAD). Binnen deze werkgroep werden heel wat initiatieven georganiseerd naar en voor verschillende sectoren, met wisselend succes.

Vanuit het besef dat het lokale niveau het ideale niveau is om op een meer gestructureerde manier aan de alcohol- en drugthematiek te werken, werden gemeenten gesensibiliseerd om een lokaal alcohol –en drugbeleidsplan uit te werken. De bedoeling is dat zowel preventie, hulpverlening en repressie een plaats krijgen in dit plan en dat er initiatieven en projecten op lange termijn worden in beschreven.

Na een eerste verkenning bij belangrijke sleutelfiguren in de gemeente Zonnebeke wordt er voor gekozen de alcohol- en drugproblematiek uit te breiden naar andere ‘producten’ die ook een risico op afhankelijkheid inhouden zoals computer, elektronische spelletjes en T.V. Al deze producten zullen we verder vatten onder noemer van verleidingen.

5.6.2 Structuur en werkwijze

Er wordt gewerkt met een stuurgroep die voorstellen formuleert naar het beleid, de verschillende sectoren en de bevolking. Deze voorstellen worden, nadat ze getoetst zijn bij de verschillende actoren, terug gekoppeld naar de stuurgroep.

De stuurgroep wordt gevormd door vertegenwoordigers van diverse sectoren die een belangrijke rol kunnen spelen bij preventie, hulpverlening en repressie. Samenstelling stuurgroep (zie bijlage).

5.6.3. Stappen in de uitwerking (stappenplan)

Er zal in volgende stappen gewerkt worden.

- **Omgevingsanalyse / probleemverkenning:**

De basis van het beleidsplan is een omgevingsanalyse. Hiervoor wordt een inventaris opgemaakt van de noden, de tekortkomingen en de beleving omtrent “verleidingen” bij de verschillende actoren / sectoren. Ook wordt gepeild naar de mogelijke oplossingen en alternatieven. Uit deze inventaris wordt een probleemfiltering gemaakt om dan finaal tot een probleemdefiniëring te komen.

- **Doelstellingen en doelgroepbepaling:**

Op basis van de resultaten van de omgevingsanalyse en de probleemverkenning worden doelstellingen en doelgroepen bepaald. Er dient een antwoord te worden gezocht op de cruciale vraag: wat en wie willen we bereiken ?

- **Strategieontwikkeling**

Hier wordt de methode, de vorm en de planning bepaald. In welke stappen worden de werkdoelstellingen gerealiseerd. Per jaar zal een actieplan worden ontwikkeld. De stuurgroep zal binnen het kader van de algemene doelstelling en de werkdoelen op het einde van elk werkjaar een actieplan opstellen voor het komende werkjaar.

- **Het uitvoeren van de acties:**

Nadat het beleidsplan is goedgekeurd (na eventuele aanpassingen) en de middelen zijn voorzien zullen de acties uitgevoerd worden. De stuurgroep zal hier verder de opvolging helpen bewaken en bijsturen indien nodig. Voor het uitvoeren van de acties kunnen eventueel ad hoc werkgroepen worden opgezet.

▪ Evaluatie:

In de evaluatie wordt het eindverslag opgemaakt en wordt nagegaan of de doelstellingen werden bereikt. Aan de hand hiervan zal blijken of er dient te worden geopteerd voor ofwel een stopzetting, ofwel voor een aanpassing / bijsturing van het project, ofwel moet worden nagedacht over een aanpassing / bijsturing van het beleidsplan of de opmaak van een nieuw beleidsplan.

5.6.4 Externe coaching

De externe coaching van het gehele proces gebeurt door het Centrum Geestelijke Gezondheidszorg Largo (Roeselare). Deze externe coach bewaakt mede de structuren en het proces. Bovendien bereidt de coacher inhoudelijk de vergaderingen voor met de voorzitter.

5.6.5. Visie en uitgangspunten.

Verleidingen zijn van alle tijden. Ook in onze samenleving zijn verleidingen overal aanwezig en heel complex. Een grondige aanpak van het fenomeen is dan ook een verantwoordelijkheid van iedereen.

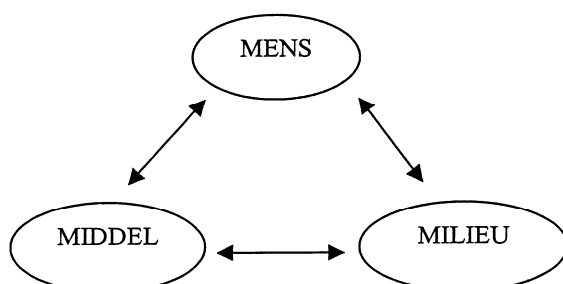
Onder verleidingen verstaan we alcohol, tabak, illegale drugs en psychoactieve medicatie . Voor kinderen en jongeren zullen we aanvullend aandacht besteden aan computer, allerlei elektronische spelletjes (nintendo, PSP,..) en TV.

In de huidige maatschappelijke context getuigt het van weinig realisme om te streven naar een samenleving waarin elke vorm van verleiding ontbreekt.

Het verantwoord leren omgaan met en het bespreekbaar maken van alcohol- en druggebruik of de computer en andere media lijkt meer dan ooit de juiste keuze.

Onder verantwoord omgaan met verstaan we, afhankelijk van de situatie: niet gebruiken , gebruik uitstellen of bewust en verantwoord gebruiken op basis van correcte informatie en persoonlijke en sociale vaardigheden' .

Problemen i.v.m. het gebruik van drugs, de computer en andere media ontstaan als gevolg van verschillende factoren: de aanwezigheid van de producten, onvoldoende of onvolledige informatie, persoonlijke en maatschappelijke problemen zoals pestgedrag, faalangst, economische en maatschappelijke uitsluiting..., culturele factoren zoals de tijdsgeest waarin prestaties, kicks en uithouding zeer belangrijk zijn, enz. Kortom zowel het middel, de mens en de milieugebonden factoren (3 M's) bepalen het proces naar afhankelijkheid en verslaving.



Binnen dit beleidsplan beogen we niet alleen het welzijn van de jongeren, maar ook dat van de volwassenen.

Gezien de complexiteit van de problematiek is het belangrijk dat alle maatschappelijke instanties (lokale overheid, onderwijs, jeugdwerk, sport, welzijnswerk, politie, socio-cultureel werk, gezondheidszorg, horeca, arbeidssector,..) hun verantwoordelijkheid opnemen en erkennen dat er binnen hun populatie/doelgroep jongeren of volwassenen kunnen zijn die in de problemen kunnen komen met verleidingen.

Inpraak en participatie van alle betrokken partners dient daarbij centraal te staan. Vooral de belangrijke stem van de bevolking zelf mag bij de uitbouw van een beleid niet vergeten worden.

Ook al worden we met heel wat verleidingen geconfronteerd, dit mag geen reden zijn tot paniekvoetbal. Belangrijk is dat er blijvend van uitgegaan wordt dat een meerderheid van de populatie nog steeds op een positieve en constructieve manier zijn weg zoekt in deze complexer wordende samenleving. Het zou kortzichtig zijn niet volop te blijven geloven en investeren in toekomstkansen van onze samenleving en in het bijzonder die van de opgroeiende jongeren.

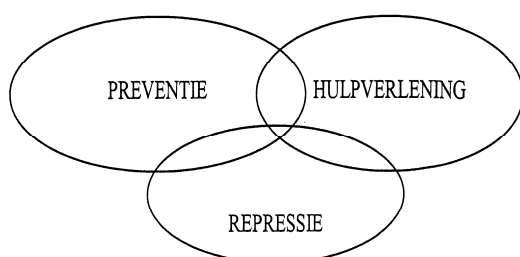
Preventie in verband met verleidingen vormt een onderdeel van een globaal welzijns –en gezondheidsbeleid.

Het welzijnsbevorderende beleid vormt de fundamentele basis. Een welzijnsbevorderend beleid biedt kansen, vermijdt omstandigheden die aanleiding kunnen geven tot problematisch gebruik (zoals maatschappelijke uitsluiting, kansarmoede, werkloosheid, slechte huisvesting,...) en gaat sociale uitsluiting (in onderwijs, tewerkstelling, vrije tijd, jeugdwerk, sportsector,...) tegen.

Daarom is het belangrijk dat we bij de uitbouw van een lokaal beleid kunnen steunen op een goed onderbouwd welzijnsbeleid . Zo hebben o.a. een goed jeugd- en sportbeleid een enorme preventieve waarde.

Ook belangrijk binnen de uitwerking van het beleid is dat er geopteerd wordt voor een geïntegreerde aanpak van preventie, hulpverlening en repressie.

Hierbij kan *preventie* bestaan uit persoons –en omgevingsgerichte initiatieven binnen een welzijnsbevorderend beleid, die de draagkracht van het individu verhogen en de draaglast verlagen. Binnen *hulpverlening* moet dan vooral gezocht worden naar (door)verwijsmogelijkheden en afspraken met en tussen de zorgverstrekking. Binnen de *repressie* moet er aandacht zijn voor regels en sancties met betrekking tot gebruik en aanbod. Schematisch voorstelling:



Een effectief en efficiënt beleid is tenslotte ook een continu beleid. De bovengestelde complexe samenhang van deze problematiek laat toe te stellen dat de aanpak al even ingewikkeld en omvangrijk zal zijn. Het is niet mogelijk om met een eenmalige campagne enig resultaat te behalen. Hier is het perspectief op lange termijn op zijn plaats.

5.6.6 Timing

Beleidsplan wordt afgewerkt in de loop van 2008

5.6.7 Begeleiding project

Jeugddienst – Stijn Dujardin

5.7 Wonen

Wat de gemeente betreft zijn er binnen dit planningsproces geen concrete voorstellen ontwikkeld op vlak van lokaal woonbeleid. Wel zijn er momenteel een aantal projecten voor sociale huisvesting in realisatie of op middellange termijn gepland.

Het OCMW heeft in haar meerjarenplan 2008-2010 wel een aantal concrete acties gepland. Deze hebben allemaal tot doel de toegankelijkheid van de woningmarkt voor de zwakkere doelgroep te verhogen.

5.7.1 Omgevingsanalyse.

Tabel Woningen/huurwoningen

	Eigen woning	Huurwoning	% eigen	% huur
Beselare	803	315	71,8 %	28,2 %
Geluveld	478	165	74,3 %	25,7 %
Passendale	1013	329	75,5 %	24,5 %
Zandvoorde	123	60	67,2 %	32,8 %
Zonnebeke	1402	374	78,9 %	21,1 %

Tabel sociale woningen

Gemeente	Sociale woningen	Toekomstig
Beselare	120	10
Geluveld	71	8
Passendale	114	14
Zonnebeke	155	37

Regionaal Sociaal Verhuurkantoor (RSVK) Westhoek-Zuid

In 2001 werd het Regionaal Sociaal Verhuurkantoor Westhoek-Zuid opgestart, wat voor het OCMW-clieënteel zeer gunstig is. De toewijzing van deze betaalbare en gezonde woningen gebeurt immers aan de hand van een puntensysteem dat gebaseerd is op sociale criteria en hoogdringendheid. Dit systeem is een goede aanvulling voor het toewijzingssysteem van de sociale bouwmaatschappijen, waarbij de datum van aanvraag bepalend is, en de huur afhankelijk is van het inkomen. Bovendien kunnen bewoners van een RSVK sedert 2007 een Vlaamse huursubsidie krijgen. Een ander pluspunt is dat het RSVK een renovatieploeg heeft met sociale tewerkstelling (art. 60§7,...), waardoor het woonpatrimonium opgewaarderd wordt tegen een betaalbare prijs. Het OCMW kon in 2006 twee mensen in art. 60 tewerkstellen via het RSVK.

Op 31.12.2006 waren in Zonnebeke 3 woongelegeheden uit de privé-markt ingehuurd door het Regionaal Sociaal Verhuurkantoor Westhoek-Zuid en 1 woongelegenheid door Regionaal Sociaal Verhuurkantoor Menen. Twee raadsleden en een maatschappelijk werker zijn lid van de Algemene Vergadering van het RSVK, twee van hen maken deel uit van de Raad voor Bestuur.

De door ons bestuur afgevaardigde maatschappelijk werker is tevens secretaris binnen de vzw RSVK Westhoek-Zuid en voorzitter van de toewijzingscommissie, wat de betrokkenheid aanzienlijk verhoogt. Jaarlijks betaalt het OCMW een werkingstoelage – op basis van het aantal inwoners - aan het RSVK (0,62 €per inwoner). Voor 2007 bedroeg deze 7.383,00 €

Noodopvang, crisisopvang

Het OCMW vindt het belangrijk om aan crisisopvang te kunnen doen: een woning beschikbaar voor elke inwoner van Zonnebeke in een noodsituatie, voor een maximumtermijn van 3 maand én tegen een betaalbare dagvergoeding (10€/dag, verbruik inclusief).

In functie van noodopvang en woningaanbod aan kandidaat politiek vluchtelingen huurt het OCMW

- op de private huurmarkt 2 woningen (1 in Geluveld, 1 in Beselare).
- via de sociale bouwmaatschappij De Mandel: 1 woning (in Zonnebeke)
- van de gemeente –kosteloos met gebruikersovereenkomst -een woonhuis met twee woongelegenheden in Beselare. In de loop van 2006 werd de woning gecontroleerd op kwaliteit door het Vlaams Gewest. Er diende dringende werken uitgevoerd om de woning veilig en conform te maken met de huidige veiligheids- en kwaliteitsnormen van de Vlaamse Wooncode.

Het werk werd grotendeels door de eigen klusjesman uitgevoerd. Voor de technische zaken (correcte en veilige aansluiting gaskachels) werd beroep gedaan op gespecialiseerde aannemers.

Naast vermelde doorgangswoningen beschikte het OCMW het afgelopen jaar eveneens over een noodwoning waarvan in de loop van 2006 werd – na vergeefse pogingen tot onderhandelingen met de eigenaar en onderzoek van samenwerkingsmogelijkheid met het RSVK- de huur werd opgezegd, omwille van te grote gebreken aan deze woning.

Huurbemiddeling - huurtoelagen – huurwaarborgen

De maatschappelijk werkers maken tijd vrij voor huurbemiddeling.

Dit omvat zowel informatieverstrekking, administratieve hulp bij inschrijving in sociale bouwmaatschappijen of RSVK, effectief mee zoeken naar een geschikte huisvesting of onderhandelen als bemiddelen tussen huurder en verhuurder. Dit kan ondersteund worden door de Huurdersbond waarbij OCMW is aangesloten. Door algemene of specifieke cliëntgebonden informatie in te winnen bij de Huurdersbond, hetzij door concrete dossiers aan deze dienst voor te leggen of cliënten met gerichte vragen op vlak van woninghuur door te verwijzen naar de zittedagen van de Huurdersbond.

In elke budgettering krijgen maandelijkse huurgelden steeds voorrang op betaling en wordt geprobeerd de achterstallige huurgelden geleidelijk af te betalen.

Huurtoelagen laten toe dat huurders met een laag inkomen een kwalitatieve woning kunnen huren tegen een betaalbare huurprijs in verhouding met hun maandelijks besteedbaar budget.

Door huurwaarborgen voor te schieten, verlaagt het OCMW de drempel voor mensen met financiële beperkingen die genoodzaakt zijn om te verhuizen. Deze steun wordt op termijn teruggevorderd.

Tot op heden werd deze tussenkomst in de huurwaarborg hetzij gestort op een geblokkeerde rekening tussen huurder, verhuurder en OCMW als derde opponent, hetzij gerealiseerd bij wijze van schriftelijke borgstelling. Als gevolg van de wijziging in de huurwetgeving (wet van 25.04.2007 houdende diverse bepalingen) is m.i.v. 18.05.2007 een schriftelijke borgstelling niet langer mogelijk.

In toepassing van het Koninklijk Besluit 14.03.2006 houdende toekenning van het subsidie voor het jaar 2006 aan de OCMW's voor de kosten van het samenstellen van huurwaarborgen ten gunste van personen die ze niet kunnen betalen, verkreeg ons OCMW 75 € een forfaitair bedrag vastgesteld op basis van het aantal leefloners en het aantal gerealiseerde huurwaarborgen. De subsidie in toepassing van het KB van 21.04.2007 bedraagt voor ons OCMW 50 €

Klusjesdienst

Naast het opknappen van karweien bij particulieren, wordt de klusjesman ook ingezet voor werken aan de doorgangswoningen en/of aan het patrimonium in eigendom.

Project - Wervikstraat 2

Eind 2006 kocht het OCMW een woonhuis met bijhorende garages en diende voor de renovatie en inrichting tot doorgangswoning een aanvraagdossier in bij de Minister voor Maatschappelijke Integratie in het kader van de projectoproep ‘verhogen aantal doorgangswoningen’.

In maart 2007 werd de aanvraag goedgekeurd. Mits te voldoen aan de gestelde voorwaarden bedraagt deze subsidie 33.750 € voor de renovatie- en verbouwingswerken en 6.250 € voor de inrichting en uitrusting van de doorgangswoning.

Bij de besprekingen in functie van het meerjarenplan blijkt dat de gemeente plannen heeft in functie van realisatie van een woonproject op de markt van Beselare.

Het OCMW zal zich voor de verbouwing van de woning noodgedwongen beperken tot die werken die de woning bewoonbaar maken, voor een termijn van 9 jaar.

Het OCMW zal de werken uitvoeren via de eigen klusjesman – vooral in de dalmomenten en/of aannemers daar waar noodzakelijk.

Er wordt voor de komende periode van de meerjarenplanning een investeringsbudget voorzien van 40.000 € (middelen afkomstig van andere overheden).

Pastorij Beselareplaats Beselare: gebruikersovereenkomst met de gemeente

De gebruikersovereenkomst met de gemeente voor deze 2 woongelegenheden loopt tot 31.12.2014. Voorlopig blijkt nog geen duidelijkheid uit de meerjarenplanning van de gemeente over de toekomstplannen met dit woonhuis alsook met aanliggende eigendommen van de gemeente en OCMW.

Voorlopig blijven hier dus – kosteloos - twee woongelegenheden ter beschikking ifv doorgangswoningen/woonstaanbod kandidaat politiek vluchtelingen zoals in de gebruikersovereenkomst werd geformuleerd.

Project Wervikstraat 9 Beselare

De woning in de Wervikstraat was een pastorij in eigendom van het OCMW. De woning is nu bewoond.

Vanaf 2008 wenst het OCMW te zoeken naar herhuisvestingsmogelijkheden voor de bewoonster in samenwerking met de sociale bouwmaatschappij De Mandel.

Het OCMW wenst via renovatie van deze woning meerdere woongelegenheden ter beschikking te stellen in functie van sociale huisvesting.

Immers, nadat cliënten voor een bepaalde periode (maximaal drie maand + 1 verlenging van drie maand) in de doorgangswoningen hebben verbleven, blijkt vaak dat er geen mogelijkheden zijn voor andere huisvesting. Vooral éénoudergezinnen en alleenstaanden met een beperkt inkomen hebben het moeilijk om op de private markt een betaalbare en kwalitatieve woning te vinden.

Het OCMW stelt zich tot doel om haar bestaande patrimonium op en meer effectieve manier voor deze doelgroep te reserveren. Willen we gebruik maken van de subsidies sociale woonprojecten van het Vlaams Gewest dan dienen de voorwaarden van het sociaal huurbesluit gevolgd te worden.

Dit kleinschalig renovatieproject, laagdrempelig en onopvallend in het straatbeeld laat een betere integratie van deze doelgroep toe.

5.7.2 Probleemstelling.

We stellen vast dat er binnen de gemeente een schaarste is aan huurwoningen die bovendien ook nog eens én aan de minimale comfortnormen voldoen én betaalbaar zijn voor mensen met een lager inkomen. Het tekort aan huurwoningen situeert zich zowel binnen de sociale huisvestingsmarkt als binnen de particuliere markt. Een coherenter hulpverleningsaanbod en een gericht huisvestingsbeleid van de diverse partners dringt zich op.

5.7.3 Strategische doelstelling.

Streven naar een efficiënte hulpverlening inzake noodopvang en begeleiding van kansarmen naar een toegankelijke sociale huurmarkt

5.7.4 Partners.

OCMW Zonnebeke – Gemeente Zonnebeke – RSVK Westhoek-Zuid – De Mandel – Ons Onderdak

5.7.5 Planning en acties.

- OCMW zoekt naar afstemming met het gemeentelijk woonbeleid (vb mogelijkheid voor realisatie van sociale huisvesting van bepaalde doelgroepen, mogelijkheid naar invoeren van renovatie en aanpassingspremies...) en wil in deze materie haar specifieke rol opnemen.
- Inzetten van klusjesdienst voor werken aan de doorgangswoning en/of aan het patrimonium in eigendom
- Voorzien van een budget van €40.000 als investeringsbudget voor de realisatie van woningen voorzien in meerjarenplan van het OCMW
- Gebruiksovereenkomst gemeente-OCMW ivm het ter beschikking stellen van woning(en).
- Vanaf 2008 wenst het OCMW via renovatie en herinrichting van de woning in de Wervikstraat 9 te Beselare , een woongelegenheden als sociale huisvesting ter beschikking te stellen.
Voor de realisatie van dit project wordt in de meerjarenplanning een investeringsbudget voorzien van 150.000 €(eigen middelen).

5.7.6 Begeleiding.

OCMW Zonnebeke – Karolin Vannieuwenhuyse – sociale dienst.

Hoofdstuk VI - Stappenplan voor de uitwerking van het Sociale Huis

A. Uitgangspunten – analyse van de huidige situatie.

- 1) Gemeente en OCMW zijn samen gehuisvest in 1 gebouw, maar fungeren fysiek als aparte entiteiten.
- 2) Er is bereidheid vanuit beide besturen voor een praktische samenwerking rond een aantal deelaspecten (personeelsbeleid, informaticabeheer, gezamenlijke balie, gebruik infrastructuur.....) zonder dat hierdoor de eigenheid en de specifieke opdrachten die beide besturen vervullen ter discussie wordt gesteld.
- 3) Het gemeentebestuur engageert zich om binnen de specifieke gemeentelijke opdrachten en beleidsplannen (huisvesting, cultuur, jeugd, ruimtelijke ordening....) aandacht te hebben voor de sociaal kwetsbare groepen.
- 4) Zowel gemeentebestuur als OCMW hebben aandacht voor nieuwe trends en maatschappelijke evoluties.
- 5) In de actuele situatie is er geen ruimte (lokalen) om externe gespecialiseerde diensten rond sociale welzijnsproblematiek binnen te halen.
- 6) Gemeente en OCMW kregen uitstel tot 22 mei 2009 met betrekking tot de inrichting Sociaal Huis. Beide besturen achtten het opportuun dat de nieuwe gemeenteraad en OCMW-raad deze concrete invulling op zich zouden nemen.

Conclusie.

De gemeente en het OCMW erkennen de noodzaak om een Sociaal Huis te realiseren tegen 2009 en zijn bereid om samen te denken en te zoeken naar een concrete invulling van het Sociaal Huis binnen de bestaande infrastructuur van het gemeentehuis.

B. Basisprincipes om te komen tot de realisatie van het Sociale Huis.

- Er wordt gestreefd naar een gezamenlijke en laagdrempelige onthaalbalie van gemeente en OCMW in functie van het takenpakket.
- De infrastructuur wordt aangepast en er worden spreeklokalen, bureelruimten en vergaderruimten uitgewerkt in functie van
 - 1) sociale dienstverlening
 - 2) samenwerking met mogelijke externe partners
 - 3) van het eigen aanbod van de dienstverlening van de gemeente en het OCMW

C. Stappenplan – Realisatie van het Sociale Huis.

De coördinatie gebeurt door de secretaris van het OCMW.

Eerste fase – Inhoudelijke invulling (2007-voorjaar 2008)

Aandachtspunten

- 1) Uitwerken van een samenwerkingsovereenkomst gemeente-OCMW (afsprakennota rond invulling Lokaal Sociaal Beleidsplan en integratie van het sociale huis).
 - 2) Analyse van de sociale dienstverlening OCMW-gemeente (tekorten, overlappingsen,...) (najaar 2007)
 - 3) Dienstverlening afbakenen
- Wettelijk kader uitwerken – via beslissingen gemeenteraad en OCMW in functie van het Lokale Sociale Beleid.

Tweede fase – Inhoudelijke invulling concretiseren in infrastructurele ingrepen (voorjaar 2008).

Onderzoeken hoe we de inhoudelijke invulling (bestaande diensten en eventuele nieuwe diensten) kunnen integreren in het bestaande gebouw of hoe we dit mits aanpassingen kunnen integreren.

Derde fase.

Praktische uitwerking van het project.

Concrete realisatie van het project.

Vierde fase.

Mei 2009 – opening Sociaal Huis.

D. Takenpakket van de diverse partners.

Stuurgroep Lokaal Sociaal Beleid

Advies uitbrengen ten aanzien van Overlegcomité gemeente – OCMW

Overlegcomité gemeente – OCMW

Spreekt zich uit over het advies van de stuurgroep Lokaal Sociaal Beleid.

E. Financieel.

Binnen de meerjarenplanning van de gemeente is er €150.000 voor de realisatie van het project Sociaal Huis.

BIJLAGEN

Bijlage I - Samenstelling Stuur- en Thematische werkgroepen.

Samenstelling Stuurgroep Lokaal Sociaal Beleid

Gemeente

Dirk Cardoen, Burgemeester
Luc Blondeel, Schepen Sociale Zaken
Francis Claeys, Secretaris
Kristof Pector, Cultuurbeleidscoördinator

OCMW

Gino Comyn, Voorzitter
Jan Vandoolaeghe, Raadslid
Karolin Vannieuwenhuyse, Secretaris

Verantwoordelijken themawerkgroepen

Stijn Dujardin, themawerkgroep alcohol- en drugsbeleid
Ria Vermeersch, themawerkgroep kinderopvang
Cynthia Hoflack, themawerkgroep seniorenbeleidsplan
Erika Laper, themawerkgroep schuldbemiddeling, budgetbeheer en budgetbegeleiding
Karolin Vannieuwenhuyse, themawerkgroep wonen
Kristof Pector, themawerkgroep geïntegreerde wijkwerking
Karolin Vannieuwenhuyse, themawerkgroep thuiszorg

Algemene Werkgroep Lokaal Sociaal Beleid

Staat open voor alle leden van de thematische werkgroepen

Samenstelling Themawerkgroepen Lokaal Sociaal Beleid

Themawerkgroep Wonen

Coördinatie
OCMW Zonnebeke – Karolin Vannieuwenhuyse

Ons Onderdak – Peter Pillen

Sociale dienst OCMW Zonnebeke – Henk De Muyt
Logo Oostende-Veurne-Ieper – Nancy Kimpe
ACV Zonnebeke – Etienne Viaene
Regionaal Verhuurkantoor Westhoek-Zuid – Inge Plouvier

Themawerkgroep Thuiszorg

Coördinatie
OCMW Zonnebeke – Karolin Vannieuwenhuyse

Sociale dienst OCMW Zonnebeke – Henk De Muyt

Familiehulp Ieper – Annick Cokelaere
Thuiszorg Bond Moyson – Milenka Samoy

Solidariteit voor het Gezin – Inge Rots
Familiezorg – Hilde Vandeputte
ACV Zonnebeke – Etienne Viaene

Themawerkgroep Kinderopvang

Coördinatie
BKO - Ria Vermeersch

Kind en Gezin - Nele Vandenbrande
Greta Vandecandelaere
Maria Roose
ACV - Odette Soen
Onthaalgezinnen KAV - Joke Plouvier
Onthaalgezinnen Reddie Teddy - Doreen Vermeersch

Themawerkgroep geïntegreerde wijkwerking

Coördinatie
Dienst cultuur - Kristof Pector

Dienst Tweezijdig – De Mandel - Sarah Seaux
Sociale dienst OCMW Zonnebeke - Cindy Claerebout
ACV - Etienne Viaene
Dienst senioren - Cynthia Hoflack

Themawerkgroep alcohol- en drugsbeleid

Coördinatie
Jeugddienst - Stijn Dujardin

Schepen van sociale zaken en jeugd – Luc Blondeel
Zorgcoördinator De Regenboog – Celine Bossaert
Apotheker – Marcel Bouckennooghe
Dokter – Peter Decloedt
Dokter – Jan Leire
Dokter – Antoon Van den Berge
Directie De Fontein – Carine Moyaert
Politiezone Arro Ieper, preventiecoördinator - Frank Flamey
Logo Oostende-Veurne-Ieper - Nancy Kimpe
Lokale Politie - Ignace Vanelslander
Sociale dienst OCMW Zonnebeke - Lindsay Brackez
ACV - Wim Mouton
ACV - Kathleen Desutter

Themawerkgroep Seniorenbeleid

Coördinatie
Dienst senioren - Cynthia Hoflack

Solidariteit voor het Gezin - Inge Rots
CM Zonnebeke - Liesbeth Deleu
BM Zonnebeke - Vicky Claeys
RVT Sint-Jozef Passendale - Patrick Keirse

Zorgcentrum Zonnebeke - Peter Reynaert/Ronny Segers
Sociale dienst OCMW Zonnebeke - Henk De Muylt
ACV - Odette Soen
OCMW Zonnebeke - Karolin Vannieuwenhuyse
Gemeente Zonnebeke - Francis Claeys
Voorzitter OCMW - Gino Comyn
Schepen Senioren - Hedwige Verschaeve
Burgemeester - Dirk Cardoen

Themawerkgroep schuldbemiddeling en schuldbeheer

Coördinatie
Sociale dienst OCMW - Erika Laper

ACV - Wim Mouton
ACV - Kathleen Desutter

Bijlage II: Samenwerkingsovereenkomst Gemeente-OCMW

De gemeente en het OCMW van Zonnebeke komen overeen om voor de legislatuur 2007-2012 een geïntegreerd lokaal sociaal beleid voor te bereiden en uit te voeren.

Deze samenwerkingsovereenkomst heeft als voorwerp:

- de opmaak van het Lokaal Sociaal Beleidsplan 2008-2013
- de voorbereiding en start van het Lokaal Sociaal Huis.

1. Samenwerking: uitgangspunten

1. Gemeente en OCMW erkennen dat beide besturen - op basis van specifieke wetgeving en/of methodieken - sociale dienstverlening aanbieden.
2. Gemeente en OCMW willen de versnippering in dit aanbod reduceren in functie van eenduidigheid voor alle burgers, in het bijzonder voor de kwetsbare doelgroepen.
3. Het gemeentebestuur engageert zich om ook binnen de specifiek gemeentelijke opdrachten (oa. huisvesting, cultuur, ruimtelijke ordening,..) aandacht te hebben voor kwetsbare doelgroepen.
4. Gemeente en OCMW erkennen dat er momenteel in het gemeentehuis weinig tot geen ruimte is voor het 'binnenhalen' van externe gespecialiseerde diensten inzake sociale dienstverlening/welzijnsaspecten.
5. Naast de bestaande sociale dienstverlening erkennen gemeente en OCMW dat er aandacht moet zijn voor nieuwe evoluties en tendensen op vlak van welzijnsbeleid in de samenleving.
6. Binnen de samenwerking met betrekking tot lokaal sociaal beleid en lokaal sociaal huis mag de eigenheid van beide besturen niet in het gedrang komen. Het OCMW heeft een aantal wettelijke opdrachten inzake maatschappelijke dienstverlening en gebruikt hiertoe specifieke methodieken. De gemeente heeft wettelijke opdrachten inzake pensioenaanvragen, burgerlijke stand. Anderzijds mag deze eigenheid praktische samenwerking niet in de weg staan oa op vlak van informaticabeheer, personeelsbeleid, gezamenlijke balie, aankopen, gebruik van infrastructuur,....
7. Volgende principes voor de realisatie van het Sociaal Huis worden afgesproken:
 - realisatie van een gezamenlijke en laagdrempelige onthaalbalie voor OCMW en gemeente, met aandacht voor infrastructuur en methodiek
 - realisatie van spreeklokalen, bureelruimte, vergaderruimte (1) in functie van de sociale dienstverlening ; (2) in functie van de samenwerking met externe partners en (3) in functie van de eigen gemeentelijke en OCMW-diensten.
8. De betrokken medewerkers van gemeente en OCMW zijn de belangrijkste troeven om het lokaal sociaal beleid en het lokaal sociaal huis te realiseren. Zij moeten ten gepasten tijde betrokken worden.

2. Coördinatie lokaal sociaal beleid

Het Gemeentebestuur erkent de coördinatie van het OCMW in het lokaal sociaal beleid.

In het overgangsjaar 2007 :

- wordt de opmaak van het Lokaal Sociaal Beleidsplan 2008-2013 gecoördineerd door de gemeente/cultuurdienst ;
- worden de voorbereidingen inzake lokaal sociaal huis gecoördineerd door de OCMW-secretaris.

Binnen de stuurgroep Lokaal Sociaal Beleid moet de nodige afstemming tussen beide opdrachten worden bewaakt.

Op termijn (opmaak volgende lokaal sociaal beleidsplan) worden beide opdrachten onder coördinatie van het OCMW uitgevoerd.

Volgende taakverdeling wordt voorzien tussen gemeente en OCMW :

1. INHOUD LOKAAL SOCIAAL HUIS :

trekker : OCMW-secretaris

ism gemeentesecretaris, cultuurbeleidscoördinator, eigen diensten gemeente-OCMW

-uitwerken samenwerkingsovereenkomst gemeente-OCMW lokaal sociaal beleid ; stuurgroep lokaal sociaal beleid, overlegcomité, College van Burgemeester en Schepenen, Gemeenteraad, OCMW-raad

-afbakening sociale dienstverlening ism gemeentelijke diensten

stuurgroep lokaal sociaal beleid, overlegcomité, College Burgemeester en Schepenen, Gemeenteraad, OCMW-raad

-hiaten op vlak van sociale dienstverlening opsporen, in kaart brengen en ter bespreking aan de stuurgroep lokaal sociaal beleid voorleggen

stuurgroep lokaal sociaal beleid, overlegcomité, College Burgemeester en Schepenen, Gemeenteraad, OCMW-raad

- voorbereiden ontwerp-beslissingen Gemeenteraad/OCMW-raad in functie van lokaal sociaal beleid

2. FYSIEKE MOGELIJKHEDEN GEMEENTEHUIS IN COMBINATIE MET INHOUD :

trekker : gemeentesecretaris

ism OCMW-secretaris , cultuurbeleidscoördinator, eigen diensten gemeente-OCMW

-voorstel voor herschikking van de sociale dienstverlening

stuurgroep lokaal sociaal beleid, overlegcomité, College Burgemeester en Schepenen, Gemeenteraad, OCMW-raad

- voorbereiden ontwerp-beslissingen Gemeenteraad/OCMW in functie van lokaal sociaal beleid

3. PRAKTISCHE WERKZAAMHEDEN AAN HET GEMEENTEHUIS IFV LOKAAL SOCIAAL HUIS

Trekker : technische dienst gemeente

ism gemeentesecretaris, OCMW-secretaris, eigen diensten gemeente-OCMW

stuurgroep lokaal sociaal beleid, overlegcomité, College Burgemeester en Schepenen, Gemeenteraad, OCMW-raad

- voorbereiden ontwerp-beslissingen GR/OCMW in functie van Lokaal Sociaal Beleid

-opening Lokaal Sociaal Huis : mei 2009

3. Rol van de stuurgroep Lokaal Sociaal Beleid enerzijds en rol van het overlegcomité gemeente-OCMW anderzijds

De stuurgroep Lokaal Sociaal Beleid :

1. Taken in functie van de opmaak Lokaal Sociaal beleid

sturende en beslissende opdracht inzake de opmaak van het Lokaal Sociaal Beleidsplan 2008-2013 spreekt zich uit over de adviezen van de thematische werkgroepen

2. Taken in functie van de opstart Lokaal Sociaal Huis

voorbereidend en adviserend ten aanzien van het Overlegcomité gemeente-OCMW

Het Overlegcomité gemeente-OCMW

1. Taken in functie van de opmaak Lokaal Sociaal Beleidsplan

-zaken formeel voor te leggen ter advies door gemeente/OCMW volgens art.26 bis OCMW-wet.

2. Taken in functie van de opstart Lokaal Sociaal Huis

-zaken formeel voor te leggen ter advies door gemeente/OCMW volgens art. 26 bis OCMW-wet
-spreekt zich uit over het advies van de stuurgroep Lokaal Sociaal Beleid

4. Financieel

De kosten inherent aan de opmaak van het Lokaal Sociaal Beleidsplan zijn beperkt, het gaat voornamelijk om personeelskost (tijd) en een beperkte opleidingskost.

De effectieve kosten voor de herinrichting van het gemeentehuis tot lokaal sociaal huis zijn nog onbekend, in de gemeentebegroting van 2007 werd een bedrag van 150.000 €voorzien.

De kosten in functie van de uitvoering van het Lokaal Sociaal Beleidsplan en (1) mogelijke heroriëntatie van sociale dienstverlening gemeente-OCMW, (2) samenwerking met externe diensten of (3) de uitbouw van nieuwe dienstverlening zijn tot op heden onbekend.

Deze mogelijke kosten zijn onderwerp van bespreking in het overlegcomité gemeente-OCMW .

Bijlage III - Overeenkomst inzake lokaal seniorenbeleid

Gelet op de beslissing van de gemeenteraad van 27 juli 2000, waarin de samenwerkingsovereenkomst inzake lokaal seniorenbeleid wordt goedgekeurd;

Gezien de samenwerking inzake seniorenproblematiek bestaat tussen de Gemeente Zonnebeke, het O.C.M.W. Zonnebeke, het Rust- en Verzorgingstehuis Passendale, het Zorgcentrum Zonnebeke, de mutualiteit Bond Moyson en de Christelijke Mutualiteit;

Gezien bij beslissing van de stuurgroep van 16 mei 2007, twee nieuwe partners worden opgenomen in de stuurgroep, ingevolge de vraag vanuit de stuurgroep lokaal sociaal beleid, nl Solidariteit voor het Gezin en en ACV Zonnebeke;

Gezien de regelgeving inzake het Lokaal Sociaal Beleid, waarvan het seniorenbeleid een onderdeel is;

Gezien de concrete werking inzake lokaal seniorenbeleid in de voorbije jaren, de evaluaties en bijstellingen hieromtrent;

Overwegende dat het wenselijk is de overeenkomst inzake lokaal seniorenbeleid aan te passen aan de actuele situatie;

Gelet op artikel 42 van het nieuwe gemeentedecreet;

Besluit:

De overeenkomst inzake lokaal seniorenbeleid wordt als volgt gewijzigd.

Artikel 1

Tussen de Gemeente Zonnebeke, het O.C.M.W. Zonnebeke, het Zorgcentrum Sint-Jozef Zonnebeke, het RVT Sint-Jozef Passendale, Bond Moyson, de Christelijke Mutualiteit, Solidariteit voor het Gezin en ACV Zonnebeke wordt een samenwerkingsverband inzake lokaal seniorenbeleid opgericht.

Artikel 2

Het samenwerkingsverband stelt zich tot doel, het verbeteren van de leefsituatie van de 50-plussers in de gemeente Zonnebeke. De partijen verbinden er zich toe, gezamenlijk initiatieven te ontwikkelen met betrekking tot het bereiken van deze doelstelling.

Artikel 3

Het samenwerkingsverband situeert zich op volgende domeinen:

1. uitbouw van een mobiele dienstencentrale in Zonnebeke

Deze uitbouw wordt gerealiseerd

door activiteiten die gericht zijn op ontspanning-ontmoeting en vorming

door initiatieven op het vlak van gezondheidsvoorlichting en –opvoeding

2. organiseren, begeleiden en stimuleren van de inspraak van de 50-plussers in het gemeentelijk beleid o.a. door middel van de 50+ adviesraad

3. informatieverspreiding o.a. door het gemeentelijk informatieblad, de 50+ brochure die twee keer per jaar verschijnt, de gemeentelijke website

4. initiatieven die gericht zijn op de groep senioren met beperkte zelfredzaamheid en dit o.a. door

- aanbod van de infrastructuur van de rusthuizen o.a. door de pedicure, de minibus

- adviezen te geven om de leefsituatie van deze doelgroep te verbeteren bv. adviezen inzake thuiszorg

5. het lokaal seniorenbeleid is een onderdeel van het ruimere lokaal sociaal beleid. De stuurgroep stelt samen met de seniorenambtenaar het seniorenbeleidsplan op dat een onderdeel is van het lokaal sociaal beleidsplan.

6. adviezen geven aan de lokale overheid in aangelegenheden inzake lokaal seniorenbeleid.

Artikel 4

Voor de uitvoering van deze taken stelt de Gemeente Zonnebeke een halftijdse seniorenambtenaar tewerk; de andere partners brengen geen financiële middelen in. Het RVT Passendale en het Zorgcentrum Zonnebeke verbinden er zich toe om, indien mogelijk en mits overleg, hun infrastructuur ter beschikking te stellen voor concrete realisaties in het kader van dit samenwerkingsverband. De Gemeente Zonnebeke stelt haar gebouwen ter beschikking;

Artikel 5

De stuurgroep staat in voor de opvolging van de samenwerking voortkomende uit deze overeenkomst. De stuurgroep bestaat uit maximum twee vertegenwoordigers van elk van de partijen. De vertegenwoordigers moeten niet altijd dezelfde personen zijn. Een persoon per partner heeft stemrecht. De stuurgroep komt minstens vier keer per jaar samen. De planning van de activiteiten wordt opgemaakt in overleg met de stuurgroep. De vergaderingen van de stuurgroep zullen afwisselend doorgaan in de lokalen van de partners.

De stuurgroep kan geldig besluiten of adviezen geven als minstens de helft van de leden aanwezig is. Er wordt beslist bij gewone meerderheid.

Artikel 6

Aan de verschillende partijen wordt jaarlijks verslag uitgebracht over de werking van het samenwerkingsverband en de realisatie van de doelstelling.

Artikel 7

Dit contract wordt opgesteld voor onbepaalde duur en kan jaarlijks door de partijen worden opgezegd mits het in acht nemen van een opzegtermijn van drie maanden.

Artikel 8

Onderhavige overeenkomst wordt ter goedkeuring voorgelegd aan de Gemeenteraad, de Raad voor Maatschappelijk Welzijn en de Beheerraad van de betrokken partners.

Artikel 9

Deze overeenkomst werd goedgekeurd op de vergadering van de stuurgroep lokaal seniorenbeleid op 10 oktober 2007 en op de O.C.M.W.-raad van 22 oktober 2007.

Artikel 10

Afschrift van deze overeenkomst zal overgemaakt worden aan de Heer Gouverneur van de Provincie West-Vlaanderen en naar de O.C.M.W.-raad.

Bijlage IV – Statuten Seniorenraad

Gelet op de beslissing van de gemeenteraad dd 13 oktober 2003 inzake de goedkeuring van de statuten van de seniorenraad.

Gelet op art 42 van de nieuwe gemeentewet.

Overwegende dat het wenselijk is de statuten van de seniorenraad aan te passen aan de actuele situatie.

Besluit

De statuten van de seniorenraad worden als volgt gewijzigd:

OPRICHTING

Art. 1. Er wordt een gemeentelijke ouderenadviesraad erkend als adviesraad onder de naam “50+adviesraad”.

ZETEL

Art. 2. De zetel van de gemeentelijke ouderenadviesraad is gevestigd te 8980 Zonnebeke, Langemarkstraat 8.

DOELSTELLING

Art. 3. De ouderenadviesraad stelt zich tot doel op eigen initiatief en op verzoek van de gemeente- en OCMW-raad of van de stuurgroep lokaal seniorenbeleid, voorstellen te doen inzake de 50+ problematiek.

De ouderenadviesraad is een adviesorgaan en heeft geen beslissingsrecht.

De ouderenadviesraad werkt los van elke politieke, ideologische, filosofische en/of godsdienstige binding.

Tot de ouderen behoren alle 50-plussers uit de gemeente.

De 50+adviesraad beoogt een open werking, dwz dat de 50+adviesraad is samengesteld uit vertegenwoordigers van de seniorenverenigingen en uit niet georganiseerde mensen. Bovendien kunnen, per thema, mensen tijdelijk meewerken in een themagroep en dus tijdelijk deel uit maken van de 50+adviesraad, naargelang hun inbreng omtrent een bepaald thema.

SAMENSTELLING VAN DE OUDERENADVIESRAAD

Art.4. De ouderenadviesraad is samengesteld uit stemgerechtigde en niet-stemgerechtigde leden.

Art. 5. Hoogstens 2/3 van de stemgerechtigde leden is van hetzelfde geslacht.

Art. 6 § 1 Stemgerechtigde leden zijn de inwoners van de gemeente Zonnebeke vanaf de leeftijd van 50 jaar die geregistreerd zijn als lid van de gemeentelijke ouderenadviesraad.

1. maximum 1 persoon per gemeentelijke vereniging. Voor elk effectief lid wordt een plaatsvervanger aangeduid. De afgevaardigde leden zijn bij voorkeur van een ander geslacht.
2. 2 afgevaardigden van het rusthuis nl. een afgevaardigde van het rusthuis en een afgevaardigde van de bewoners, bij voorkeur lid van de bewoners- of familieraad. De afgevaardigde leden zijn bij voorkeur van een verschillend geslacht.
3. 2 afgevaardigden van de serviceflats. Deze afgevaardigden zijn bij voorkeur lid van de bewonersraad. De afgevaardigde leden zijn bij voorkeur van een verschillend geslacht.
4. ouderen die niet aangesloten zijn bij een gemeentelijke vereniging en ten individuele titel zetelen in de ouderenadviesraad. De afgevaardigde leden zijn bij voorkeur van een verschillend geslacht.

§2. De stemgerechtigde leden moeten aan de volgende voorwaarden voldoen:

1. minstens de leeftijd van 50 jaar bereikt hebben
2. op het grondgebied van Zonnebeke wonen
3. noch een politiek mandaat, noch een OCMW-mandaat vervullen op gemeentelijk vlak.

Art. 7 Niet stemgerechtigde leden van de ouderenadviesraad zijn:

- de schepen die bevoegd is voor ouderenbeleid of zijn vervanger; de schepen is aanwezig op de vergadering van de 50+-adviesraad met raadgevende stem
- de voorzitter van het O.C.M.W. of zijn afgevaardigde
- de seniorenambenaar
- eventueel externe deskundigen
- een personeelslid van het O.C.M.W.

Art. 8. Procedure van toetreding

§1. Voor de installatie van de ouderenadviesraad

Bij de start van de ouderenadviesraad en bij het begin van de legislatuur worden alle verenigingen en organisaties die in aanmerking komen voor lidmaatschap, door het gemeentebestuur aangeschreven en uitgenodigd om zich kandidaat te stellen. Tevens wordt door het gemeentebestuur, via onder andere het gemeentelijke informatieblad, een oproep gericht aan alle geïnteresseerde inwoners om zich bij de seniorenambtenaar kandidaat te stellen. De samenstelling van de ouderenadviesraad wordt ter kennis meegedeeld aan de gemeenteraad en de O.C.M.W. – raad.

§2. Na de installatie van de ouderenadviesraad

Na de installatie van de ouderenadviesraad lanceert het gemeentebestuur jaarlijks een oproep voor kandidaten voor de ouderenadviesraad. Nieuwe kandidaturen kunnen zich melden bij de seniorenambtenaar. De nieuwe kandidaturen worden besproken in de ouderenadviesraad en ter kennis meegedeeld aan de gemeenteraad en de O.C.M.W.-raad.

Art. 9 Het mandaat van de stemgerechtigde leden geldt voor een periode van maximum 6 jaar, gelijklopend met het mandaat van de gemeenteraadsleden. Wie in de loop van de bestuursperiode lid wordt, krijgt een mandaat voor de resterende tijd van de zes jaar.

Bij het begin van de bestuursperiode wordt de ouderenadviesraad bij voorkeur voor minstens drie van de leden vernieuwd.

De ouderenadviesraad wordt uiterlijk binnen de zes maanden volgend op de installatie van een nieuwe gemeenteraad aangewezen. Tot aan de installatie van de nieuwe leden blijven de oude leden in functie.

Art. 10

§1 Aan het mandaat van de stemgerechtigde leden komt voortijdig een einde:

- door ontslag van de betrokkene zelf;
- door intrekking van het mandaat door de organisatie die hij/zij vertegenwoordigt;
- door ontbinding of opheffing van de vereniging die hij/zij vertegenwoordigt in de ouderenadviesraad;
- door de intrekking van de erkenning van de vereniging die hij/zij vertegenwoordigt in de ouderenadviesraad;
- door overlijden van de betrokkene;
- door drie opeenvolgende afwezigheden zonder gegronde reden of verontschuldiging;
- door niet meer op het grondgebied van de gemeente Zonnebeke te wonen;
- door een mandaat in de gemeenteraad of O.C.M.W.-raad te vervullen;
- door ambtshalve ontbinding van de gemeenteraad op het einde van elke legislatuur.

Een ontslag door de betrokkene zelf moet schriftelijk en ondertekend worden door de betrokkene. Het ontslag wordt meegedeeld aan de ouderenadviesraad.

Een ontslag door intrekking van het mandaat door de organisatie die de betrokkene vertegenwoordigt gebeurt schriftelijk en wordt ondertekend door de voorzitter en 2 leden van de betrokken organisatie. Het ontslag wordt meegedeeld aan de ouderenadviesraad.

§2 Binnen de twee maanden nadat het mandaat van het lid beëindigd is, dient in zijn vervanging te worden voorzien uitgezonderd de situatie van ambtshalve ontbinding van de gemeenteraad op het einde van de legislatuur.

Art. 11 De ouderenadviesraad verkiest onder haar leden een voorzitter, een ondervoorzitter en een secretaris.

Beide geslachten zijn vertegenwoordigd.

Voorzitter, ondervoorzitter en secretaris kunnen geen afgevaardigden zijn van eenzelfde vereniging. Bij voorkeur neemt één van de personen die niet aangesloten is bij een vereniging de taak van voorzitter, ondervoorzitter of secretaris op zich.

Kandidaatstelling voor de functies van voorzitter, ondervoorzitter en secretaris gebeurt bij schriftelijke of mondelinge motivatie, gericht aan de ouderenadviesraad.

De voorzitter, ondervoorzitter en secretaris worden bij afzonderlijke en geheime stemming en bij gewone meerderheid der uitgebrachte stemmen verkozen door de leden van de ouderenadviesraad voor een hernieuwbare termijn van zes jaren.

Bij tussentijdse verkiezingen wordt de termijn beperkt tot de resterende tijd van het vrijgekomen mandaat.

Art. 12 De voorzitter, de ondervoorzitter en de secretaris zijn belast met de voorbereidingen van de vergaderingen en het opvolgen van genomen beslissingen.

Art. 13 De taak van de 50+adviesraad bestaat erin, de participatie van de ouderen aan het lokaal beleid te bevorderen. Dit gebeurt o.a. als volgt:

- op geregelde en systematische wijze adviezen geven aan de lokale beleidsmensen
- overkoepeling van de verschillende ouderenorganisaties
- eigen activiteiten organiseren met aanvullend karakter, met aandacht voor het niet beconcurreren van de verenigingen
- de 50+populatie vertegenwoordigen en de belangenbehartiging van de groep
- samenwerken met de dienst senioren en de stuurgroep lokaal seniorenbeleid voor het opmaken van een programma inzake vorming, ontspanning, ontmoeting en preventie
- samenwerken met de dienst senioren en de stuurgroep lokaal seniorenbeleid voor het coördineren van activiteiten op gemeentelijk vlak inzake seniorenproblematiek
- samenwerken met de dienst senioren en de stuurgroep lokaal seniorenbeleid voor het opmaken van een seniorenbeleidsplan
- samenwerken met de dienst senioren voor de informatie en voorlichting van de seniorenpopulatie

VERGADERINGEN OUDERENADVIESRAAD

Art. 14 De ouderenadviesraad vergadert minstens 3 maal per jaar (2 maal voorjaar en 1 maal najaar) en telkens wanneer de voorzitter, het gemeente- of het OCMW-bestuur of één derde van de stemgerechtigde leden van de ouderenadviesraad hierom verzoekt.

De bijeenroeping gebeurt door de voorzitter, schriftelijk en ten minste 7 kalenderdagen voor de vergadering. Een lid dat de vergadering niet kan bijwonen, is gebonden zich te (laten) verontschuldigen en desgevallend zijn plaatsvervanger af te vaardigen.

De oproepingsbrief bevat steeds de agenda en het verslag van de vorige vergadering. De agenda wordt vastgesteld door de voorzitter, ondervoorzitter en secretaris van de ouderenadviesraad in samenspraak met de schepen voor ouderenbeleid, de OCMW-voorzitter en de seniorenambtenaar. Elk lid van de ouderenadviesraad heeft het recht bijkomende punten op de agenda te laten plaatsen. Bijkomende agendapunten worden overgemaakt aan de voorzitter en de secretaris van de ouderenadviesraad.

Bij afwezigheid van de voorzitter wordt de ouderenadviesraad voorgezeten door de ondervoorzitter.

De verslagen van de ouderenadviesraad worden opgemaakt door de secretaris van de ouderenadviesraad. Adviezen en/of voorstellen van de ouderenadviesraad worden onder de vorm van een goedgekeurd verslag ondertekend door de voorzitter en de secretaris, medegedeeld aan het gemeentebestuur en/of het O.C.M.W.-bestuur. Elk lid van de ouderenadviesraad ontvangt eveneens na goedkeuring van de ouderenadviesraad, een exemplaar van het verslag.

Art. 15 Om geldig te kunnen stemmen moet tenminste de helft van de stemgerechtigde leden van de ouderenadviesraad aanwezig zijn. Alle beslissingen, met uitzondering van de statuten en het uitsluiten of weigeren van leden, worden genomen met een gewone meerderheid van de aanwezige stemgerechtigde leden.

Voor een wijziging van de statuten en het uitsluiten of weigeren van leden is de aanwezigheid van 2/3 van de stemgerechtigde leden en een 2/3 meerderheid der stemmen noodzakelijk.

Elke afgevaardigde van een vereniging, of zijn plaatsvervanger, en elk individueel lid beschikt over één stem. Bij afwezigheid van de afgevaardigde van de vereniging wordt het stemrecht automatisch overgedragen aan de plaatsvervanger. Effectief lid en plaatsvervanger worden beiden uitgenodigd en mogen beiden aanwezig zijn, maar slechts een van beiden heeft stemrecht.

Bij staking van stemmen wordt het punt naar de volgende vergadering verplaatst. Wanneer bij de volgende vergadering zich weer een staking van stemmen voordoet dan is de stem van de voorzitter doorslaggevend, voor zover de voorzitter van de adviesraad stemgerechtigd is.

Art. 16 Het college van burgemeester en schepenen of het O.C.M.W.-bestuur geeft telkens een schriftelijk gemotiveerd antwoord op elk advies van de ouderenadviesraad, en dit binnen de 6 weken eventueel mits motivatie verlengbaar met 6 weken.

Art. 17 De vergaderingen van de ouderenadviesraad zijn voor het publiek toegankelijk. Om de openbaarheid van de vergaderingen te waarborgen zal de gemeentelijke ouderenadviesraad de vergaderdata van de ouderenadviesraad publiceren in het gemeentelijk informatieblad en/of de lokale pers en de gemeentelijke website.

De verslagen van de ouderenadviesraad kunnen op de dienst senioren van de gemeente en bij de secretaris van de ouderenadviesraad geraadpleegd worden.

Art. 18 De voorzitter heeft ten allen tijde, om tucht en orde te handhaven, de bevoegdheid waarnemers en publiek te verzoeken om de vergadering te verlaten.

WERKGROEPEN

Art. 19 De ouderenadviesraad kan steeds werkgroepen oprichten en ontbinden. Elk lid van de ouderenadviesraad kan hieraan deelnemen. Ook andere geïnteresseerde inwoners van de gemeente en/of deskundigen die woonachtig zijn binnen de gemeente Zonnebeke kunnen lid worden van een werkgroep. Minstens twee derden van de leden van de werkgroep heeft de minimumleeftijd van 50 jaar bereikt.

De werkgroepen brengen steeds verslag uit bij de ouderenadviesraad.

ONDERSTEUNING

Art. 20 De gemeenteraad waakt erover dat de nodige middelen ter beschikking worden gesteld voor de vervulling van de adviesopdracht van de ouderenadviesraad. De seniorenraad krijgt van de gemeente jaarlijks een werkingstoelage.

Art. 21 De gemeentelijke ouderenadviesraad kan een huishoudelijk reglement opstellen, dat alle verdere procedures van de in deze statuten niet voorziene taken regelt.

Art. 22 De samenwerking tussen de gemeentelijke ouderenadviesraad enerzijds en het gemeentebestuur en O.C.M.W.-bestuur anderzijds kan worden vastgelegd in afzonderlijke afsprakennota's.

Art. 23 Deze statuten werden goedgekeurd op de vergadering van de 50+adviesraad op 20 september 2007, op de stuurgroep lokaal seniorenbeleid op 10 oktober 2007 en op de O.C.M.W.-raad van 22 oktober 2007.

Art. 24 Afschrift van deze beslissing zal overgemaakt worden aan de Heer Gouverneur van de Provincie West-Vlaanderen en naar de O.C.M.W.-raad.

Samenstelling voor periode 2007-2012

Voorzitter : Rita Mommerency

Ondervoorzitter: Antoon Soenen

Secretaris: Jacques D'Hellem

Inhoudstabel

Inleiding	2
Hoofdstuk I: Situering van het Lokaal Sociaal Beleidsplan	3
Integratie van een aantal beleidsplannen	3
Synergie met andere beleidsplannen	3
Hoofdstuk II: Situatieschets - Omgevingsanalyse	4
Samenwerkingsverbanden gemeente – privé	
Samenwerkingsverbanden OCMW-privé	11
Hoofdstuk III: Het planningsproces	12
Hoofdstuk IV: Missie – Visie – Structuur – Lokaal Sociaal Beleid	14
Hoofdstuk V: Doelstellingen & actieplan	17
5.1 Geïntegreerde wijkwerking	17
5.2 Seniorenbeleidsplan	25
5.3 Thuiszorg	30
5.4 Kinderopvang	44
5.5 Budgetbeheer	50
5.6 Drugs- en alcoholbeleidsplan, een aanzet	53
5.7 Wonen	57
Hoofdstuk VI: Stappenplan voor de uitwerking van het Sociale Huis	61
Bijlagen	
Bijlage I Samenstelling stuurgroep en thematische werkgroepen	63
Bijlage II Samenwerkingsovereenkomst Gemeente-OCMW	66
Bijlage III Overeenkomst inzake lokaal seniorenbeleid	69
Bijlage IV Statuten seniorenraad	71
Inhoudstabel	77