



beleidsnota 2009



zonnebeke

waar de toekomst een verleden heeft

Woord vooraf

In 2007 maakten wij een beleidsplan op voor de volledige bestuursperiode 2007-2012. Als inwoner hebt u het recht om te weten hoe ver we staan. Vandaar dat wij u – net als vorig jaar – in deze brochure een overzicht geven van de uitvoering van dit plan. U vindt een lijst van wat we gerealiseerd hebben, we overlopen de zaken waar we nu mee bezig zijn en geven een opsomming van wat er gepland is. Dit koppelen we terug naar de doelstellingen die wij in ons beleidsplan vooropstelden. Zo kunt u jaar na jaar de resultaten van de uitvoering van het beleidsplan volgen.

De Eerste Schepen
Franky Bryon
Franky.bryon@s-p-a.be

De Burgemeester
Dirk Cardoen
burgemeester@zonnebeke.be

uitgevoerd



Voetbalveld Passendale

Voetbalvelden en -infrastructuur

Onze voetbalclubs hebben een belangrijke sociale taak; ze wakkeren de teamspirit aan en bevorderen de sportiviteit. Vorig jaar investeerde de gemeente in de kleedkamers van FC Passendale en werd er in Beselare een tweede terrein aangelegd. Eind dit jaar moet de procedure rond zijn om in januari 2010 te kunnen starten met nieuwe kleedkamers voor EVC Beselare. Om de voetbalvelden gemakkelijker toegankelijk te maken, wordt in Geluveland een parking aangelegd en wordt in Passendale grond aangekocht voor een parking. Bij de heraanleg van de Briekestraat werden 68 parkeerplaatsen voorzien bij het voetbalveld van SC Zonnebeke. Het ontwerp van het Gemeentelijk Ruimtelijk Uitvoeringsplan (GRUP) De Zonnebeek loopt ondertussen verder. De gemeente voorziet jaarlijks een bedrag voor structureel onderhoud van de voetbalvelden.



Voetbalveld Zonnebeke

Zwerfvuilbusters aan de slag

Onze landelijke wegen nodigen uit om te fietsen en wandelen. Jammer genoeg worden ze maar al te vaak ontsierd door zwerfvuil. Tijdens de paasvakantie gingen acht zestienjarige zwerfvuilbusters de strijd aan tegen het zwerfvuil. Het resultaat van hun actie:

- 592 vuilniszakken
- 22 autobanden
- 4 grote banden
- ongeveer 1 aanhangwagen grof materiaal, d.i. plastic, buizen, motorhelmen, kinderzitjes,...
- ongeveer 1 kleine aanhangwagen ijzer
- opmerkelijkste vondst: 3 volle flessen wijn

Totaal gewicht: 3800 kilo. Dit is 300 kilo minder is dan vorig jaar, hoewel er 100 vuilniszakken meer gevuld werden. Dit kan verklaard worden doordat vorig jaar het opgehaalde materiaal nat en dus zwaarder was.

Zonnebeke ligt er na de paasvakantie nu schoon bij. Met een inspanning van iedereen blijft dit ook zo en kunnen we weer volop genieten van onze mooie landschappen en natuur. De zwerfvuilactie wordt de komende jaren herhaald.



Afvalberg kleiner

Via een aantal gerichte acties willen we de afvalberg van Zonnebeke verminderen. Samen met u willen we zo min mogelijk afval produceren. In 2008 produceerden we gemiddeld zo'n 145 kg per inwoner. Daarmee zitten we onder het Vlaamse streefdoel (150 kg). Om u verder te motiveren, introduceerden wij de jaarlijkse kippenactie waarbij kippen gepromoot worden als milieuvriendelijke afvalverwerkers. We nemen ook deel aan de acties die MIROM organiseert; zo krijgt u tijdens 'juni, compostmaand' € 3 korting bij de aankoop van een compostbak of -vat. Deze acties worden via Info Zonnebeke, de gemeentelijke website en de lokale pers bekendgemaakt. Dat deze acties succes hebben, bewijst ook nu weer het feit dat de 600 kippen in een mum van tijd de deur uit waren.

Heraanleg Briekestraat met fietspad

De Briekestraat (verbindingsweg tussen Ieperstraat en Langemarkstraat) werd verbreed, de top laag vernieuwd en voorzien van een bordsteen. Er werd een vrijliggend en deels lager gelegen fietspad aangelegd dat van de rijbaan gescheiden wordt door een groenzone. Dit maakt het fietsen niet alleen veiliger maar ook aangenamer. De werken naderen hun voltooiing.

Betaalbaar wonen in Zonnebeke

Samen met de sociale woonmaatschappijen Ons Onderdak en De Mandel werden in de voorbije jaren sociale woonprojecten gerealiseerd: in De Weegbrug (Zonnebeke), de Statiestraat (Passendale) en de Geluwestraat (Beselare). Het oud-gemeentehuis in Passendale zal klaar zijn tegen juni 2009. Na het verlof wordt er in Geluveld gestart met het project in de vroegere parochiezaal. Al deze sociale woonprojecten zijn centraal gelegen zodat de inwoners zonder grote verplaatsingen kunnen deelnemen aan het sociale leven. Ook de Hertog van Brabant en de omgeving van de oude spoorwegbedding zullen tot een sociaal woonproject omgevormd worden.





De Zonnebloem

Uitbreiding gemeenteschool Zonnebeke

De gemeentelijke basisschool De Zonnebloem werd uitgebreid met drie klassen, een nieuwe refter en modern sanitair. De vensters krijgen dubbele beglazing. Op 1 september 2009 worden de nieuwe gebouwen genomen. De gemeente draagt in dit dossier slechts 30% van de kosten, de rest wordt gesubsidieerd via AGION (AGentschap voor Infrastructuur in het ONderwijs).

Bij de verbouwing van de school wordt bijzondere aandacht besteed aan rationeel energiegebruik via zonnepanelen. De elektriciteit die niet gebruikt wordt door de school zelf zal naar het kasteel en de bibliotheek getransporteerd worden. Met deze keuze voor duurzaam energiegebruik wil Zonnebeke een voorbeeldfunctie vervullen. De gemeente wil ook haar inwoners stimuleren om te kiezen voor milieuvriendelijke technologie via subsidies voor zonnepanelen en zonneboilers en een toelage voor individuele waterzuiveringsinstallaties.



pastorie Zonnebeke

Restauratie pastorie Huib Hoste

In onze gemeente bevindt zich waardevol architecturaal erfgoed. Daartoe behoren zeker de gebouwen van Huib Hoste, de eerste modernistische architect. Van zijn hand zijn de kerk, de pastorie, het voormalige schoolhuis en enkele woonhuizen in de Roeselarestraat. De pastorie werd in een eerste fase gerestaureerd en heeft haar uitzicht uit de jaren '20 teruggekregen met plat dak. Het Vlaamse Gewest draagt hiervan 60%, de provincie 20%, waardoor het aandeel van de gemeente tot 20 % beperkt blijft. In de tweede fase – gepland voor 2011 – komen de binnenzijde en de muur- en raamfragmenten aan bod.

Pastorietuin

De pastorietuin ligt aan de rand van het kasteeldomein, dat eigenlijk de historische kern van onze gemeente vormt. U vindt er sporen van het abdijleven zowel als van Wereldoorlog I en de wederopbouw. Daarnaast bevindt zich ook archeologische tuin die toont waar zich vroeger de abdijkerk en

bijhorende gebouwen bevonden. Ook de ligging van een dug-out uit de Eerste Wereldoorlog is er aangeduid. Door de pastorietuin en de archeologische tuin op te nemen in het kasteeldomein willen we een directe band creëren tussen het park en de dorpskern. Het Heilig Hartbeeld zal verplaatst worden waardoor we een inkijk krijgen vanuit het centrum naar het kasteeldomein. Op die manier krijgt het kasteeldomein een prominenter plaats in het dorp en zal het – zowel op geschiedkundig als recreatief vlak – een nog grotere belevingswaarde bieden.

Ontsluiting archief Augustijnenabdij

Professor Trio van de universiteit van Leuven, campus Kortrijk zette samen met de Zonnebeekse Heemvrienden het project DOZA op. DOZA staat voor Digitale Ontsluiting van het Zonnebeekse Abdijarchief. Dit archief dat in het Brugse Grootseminarie berust bevat een schat aan informatie over de Zonnebeekse geschiedenis van 1072 tot 1797. Dankzij DOZA is dit archief nu toegankelijk voor alle geïnteresseerden.

Neem eens een kijkje op <http://www.kuleuven-kortrijk.be/doza/>.

Het project werd afgesloten met de publicatie "Het verhaal van de Zonnebeekse Augustijnenabdij 1072 – 1796. Een bijdrage tot de Vlaamse kloostergeschiedenis".

Het gemeentebestuur ondersteunde dit project.

Interesse in het boek? Neem contact op met Dirk Ooghe van de Zonnebeekse Heemvrienden

tel. 051 77 76 62 – e-mail: dirk.ooghe@telenet.be





De Warande

Groenaanleg

Na de herinrichting van het openbaar groen in de Tuinwijk in Geluveland worden systematisch de buurtrenovatie in de verschillende wijken aangepakt. Het groen in De Patine (Zonnebeke) en de Warande (Beselare) werd aangelegd. Dit najaar worden in het Brouckhof (Passendale) onderhoudsvriendelijke groenzones aangelegd. Daar komt een grote groenzone als ontmoetingsplaats voor jong en oud. De kleine groenzone zal - in beperkte mate - mogelijkheid voor balsporten bieden. In 2010 is het Boudewijnpark aan beurt. Ook de Nieuwe Wijk in Beselare en de Cité in Zonnebeke zullen volgen. Om een groenaanleg op maat van de wijk te krijgen, worden de wijkbewoners bij de planning geraadpleegd en geïnformeerd.



Brouckhof groenaanleg

Boomplantactie

Bomen zuiveren de lucht en groen verhoogt de levenskwaliteit. De gemeente zal in het najaar maar liefst 137 eiken planten in de Frezenbergstraat tussen de Briekestraat en de Ieperstraat, langs de A19.

Parkbeheersplan

Zoals u wellicht al gemerkt hebt, krijgt het kasteelpark in Zonnebeke een complete facelift. In een harmonisch parkbeheersplan werden de krijtlijnen uitgezet waarbinnen het kasteeldomein de komende tien jaar zal evolueren. Fase 1 is afgerond, in mei 2009 wordt gestart met de tweede fase. In deze fase krijgt de vijver een grondige onderhoudsbeurt, wordt het bosgedeelte aangepakt en wordt de wegeninfrastructuur aangelegd. In het plan wordt een evenwicht gezocht tussen de - soms uiteenlopende - wensen van de verschillende gebruikers (sport, natuur, cultuur, recreatie) en het historische verleden van het park. Het kasteelpark vormt een groene long in het centrum van Zonnebeke waar inwoners, toeristen of toevallige bezoekers tot rust kunnen komen.



Parkbeheersplan



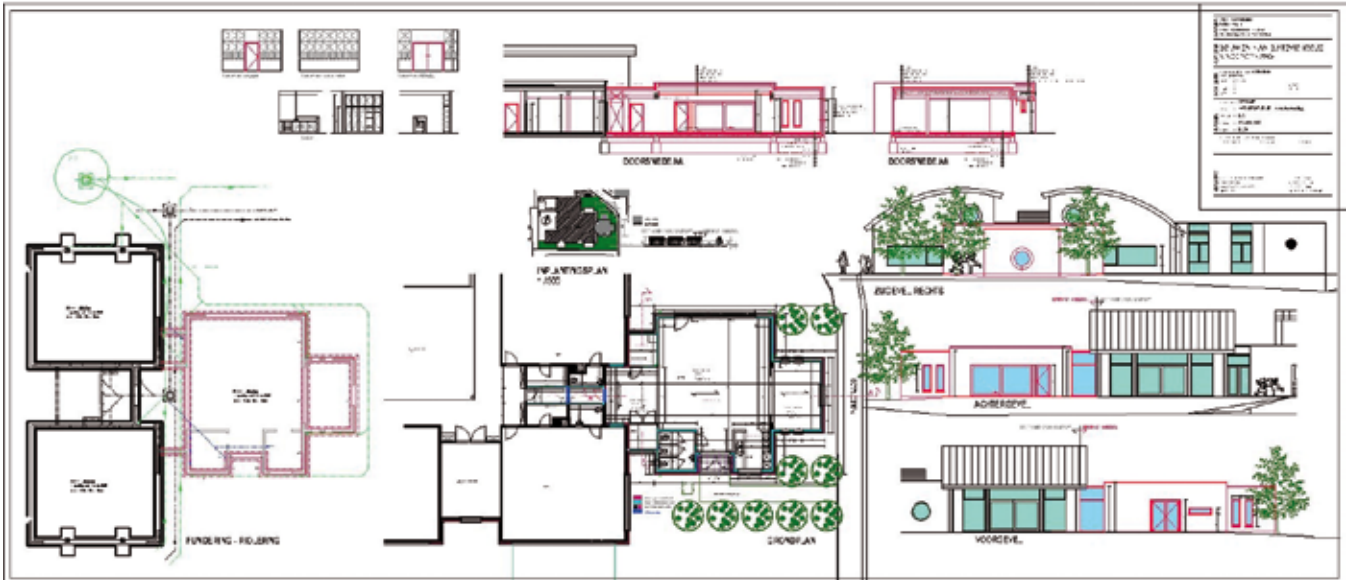
kasteelpark



tuin BKO Beselare

Nieuwbouw bko Geluveld

Onze buitenschoolse kinderopvang (BKO) is met de vier Bondgenootjes heel goed georganiseerd en is zelfs toonaangevend voor onze regio. In Beselare werd een volledig nieuwe kinderopvang gebouwd. Ook in Geluveld komt er een nieuw gebouw. De vroegere pastorie, waar de kinderen tot nu toe opgevangen worden, voldoet niet meer aan de hedendaagse eisen. De nieuwe bko wordt gebouwd aan de kleuterschool. De kostprijs van de nieuwbouw inclusief de aankoop van nieuw meubilair en de omgevingswerken wordt geraamd op € 307 000. De pastorie van Geluveld zal worden verkocht.



plan nieuwbouw BKO Geluveld



pastorie Geluveld

Rioleringsprojecten

Om te voldoen aan de normen voor zuivering van het afvalwater, moet het rioleringsstelsel verder worden uitgebouwd. Omdat dit een werk van lange adem en vooral van hoge kost is, heeft de gemeente een rioleringsfonds opgericht. Eind 2008 zat er € 536 500 in dit fonds. Dit jaar wordt er € 375 000 bijgestort.

Nieuw OC Beselare

Alle deelgemeenten hun eigen cultuurzaal op eigen maat, dat was een van de doelstellingen van ons cultuurbeleid. Zo kregen Geluvelde, Zandvoorde, Passendale en Zonnebeke hun eigen OC's die door de plaatselijke verenigingen gretig gebruikt worden. Ontbreekt in het rijtje dus nog Beselare. Hiervoor werd een fonds opgericht waarin we jaarlijks tot in 2010 elk jaar € 250 000 storten. De nieuwe zaal in Beselare komt nabij het huidige voetbalveld. Ondertussen is de procedure lopende om een architect aan te stellen.

Structureel onderhoud van landelijke wegen

Een goed onderhoud van de wegen is een belangrijke taak voor het gemeentebestuur. Zonnebeke beschikt over een uitgebreid – vooral landelijk – wegennet. Hiervoor voorzien wij voor 2009 en 2010 samen een bedrag van € 525 000.



Amontdreef

Trage wegen

Dit najaar wordt de verbinding tussen De Oude Kaasmakerij en Tyne Cot Cemetery aangelegd. Deze weg kan zowel door wandelaars als fietsers gebruikt worden.

De Amontdreef die de verbinding vormt tussen de Oude Kortrijkstraat en de Lange Dreve bij het Polygoonbos zal ook dit najaar verbeterd worden.

Samen met het Regionaal Landschap West-Vlaamse Heuvels en vrijwilligers is de gemeente gestart met de inventarisatie van alle trage wegen.

Heraanleg doortocht Geluvelde

Een belangrijk project voor deze legislatuur wordt de heraanleg van de doortocht van Geluvelde. Meer verkeersveiligheid, aandacht voor de zwakke weggebruiker en de leefbaarheid van het dorpscentrum zijn de grote aandachtspunten. Tijdens de werken zal de openbare verlichting ondergronds gebracht worden en komt er volledig nieuwe, hedendaagse verlichting. Ondertussen komt er ook een gescheiden rioleringsstelsel. De omgeving van zowel de lagere school als de kleuterschool zal veiliger gemaakt worden. De start van de werken is gepland voor het voorjaar van 2010.



Brandweerkazerne

Elke burger heeft recht op de snelste en meest geschikte civiele hulp binnen zijn hulpzone. Zonnebeke moet hiervoor over een goed uitgeruste brandweerkazerne beschikken die voldoet aan de hedendaagse normen. De gemeente kocht een stuk grond in de Passendalestraat waar er een nieuwe brandweerkazerne gebouwd zal worden. De start van de werken is gepland begin 2010.



Oud stationsgebouw wordt jeugdhuis

Jeugdhuis

De Zonnebeekse jongeren krijgen een eigen stek. Eens de brandweer verhuisd is naar de nieuwe brandkazerne zal de huidige kazerne ingericht worden als jeugdhuis. Dit vroegere stationsgebouw wordt gerestaureerd en krijgt zijn oorspronkelijk uitzicht terug. De binnenkant wordt omgevormd tot jeugdhuis. De groep jongeren die de jeugdhuiswerking voorbereiden, De Moane, zijn nu al gestart met jeugdhuisactiviteiten in OC 't Zonnerad in afwachting van de opening van het jeugdhuis.

Ondernemersplatform

Wat leeft er bij de ondernemers en zelfstandigen? Wat zijn hun verlangens en verzuchtingen? De raad voor lokale economie biedt een platform waarin de lokale ondernemers en zelfstandigen vertegenwoordigd zijn en dat op periodieke vergaderingen input zal geven aan het beleid. Dit zal vaste vorm krijgen in het beleidsplan voor lokale economie. Het platform krijgt werkingsmiddelen om activiteiten te ondersteunen die het zelfstandig ondernemen in Zonnebeke promoten.

Museumtuin

Het Memorial Museum Passchendaele 1917 heeft een bijzonder rijke collectie. We willen de oorlogsperiode ook tastbaar maken in een museumtuin. Hierin zullen roerend en onroerend erfgoed uit de oorlogsperiode worden samengebracht. Bovendien moet het streekgebonden oorlogsverleden nog veel beter benadrukt worden via samenwerking met naburige gemeenten en met het Franse Noorden in een Europees project.



Lage schuldenlast

Bij het begin van deze bestuursperiode gingen we het engagement aan om de personenbelasting, onroerende voorheffing en de gemeentebelasting gelijk te laten tot in 2012. Eind december vorig jaar bedroeg onze schuldgraad amper 9,69%. Daarmee scoort Zonnebeke bijzonder goed. Eind 2007 hadden we nog een schuldgraad van 15,51. Deze gunstige evolutie is te danken aan de schuldovername door de Vlaamse Gemeenschap, maar ook het gevoerde bestuur heeft zijn vruchten afgeworpen. Eind 2008 heeft Zonnebeke een opstaande schuldenlast (lees: leningen ten laste van de gemeente) van slechts € 865 786. In de toekomst staan ons een paar grote investeringen te wachten, niet in het minst de aanpassing en de uitbreiding van het gemeentelijk rioleringsnet. We zijn klaar om deze financiële uitdagingen het hoofd te bieden.

Colofon

Beleidsnota Zonnebeke 2009 - mei 2009

Is een uitgave van het gemeentebestuur van Zonnebeke.

Eindredactie: communicatiedienst Zonnebeke

Langemarkstraat 8 – Zonnebeke – tel. 051 48 00 60

e-mail: communicatie@zonnebeke.be – www.zonnebeke.be

Verantwoordelijke uitgever:

Franky Bryon, Eerste Schepen, Menenstraat 192, Geluveld